



JATSS, 2025; 7(1), 37-66

First Submission:31.01.2025

Revised Submission After Review:08.03.2025

Accepted For Publication:28.03.2025

Available Online Since:31.03.2025

Research Article

**Persistent Poverty and Employment Linkages in Türkiye: An Evaluation of the
Natural Poverty Level^a**

Buse Güldal^b & Emine Tahsin^c

Abstract

Introduction: This study investigates the relationship between poverty and employment in Türkiye by calculating employment elasticity and examining the changes observed in the available poverty data. Moreover, the phenomenon of "natural poverty" has been examined as a conceptual framework to assess the likelihood of poverty in Türkiye evolving into a self-sustaining condition.

Method: The study is primarily based on poverty, growth and employment linkages based on elasticity calculations.

Results or Findings: The study results indicate a positive relationship between economic growth and employment. However, the decrease in employment growth compared to the previous period has had an amplifying effect on persistent poverty. This change has also contributed to an increase in the rate of natural poverty.

Discussion or Conclusion: This study aims to contribute to the analysis of poverty and employment linkages by conceptualising the notion of natural poverty. The existence of a persistent poverty level is conceptualised by taking into account the employment linkages. Thus, the relationship between unemployment and poverty in Turkey is evaluated within the framework of persistence.

Keywords: working poverty, employment, long-term unemployment rate, persistent poverty, natural poverty rate, poverty and Türkiye

JEL Codes: E01, E24, I32, I38, O4, C23

^a This study is derived from the master's thesis titled "An analysis of poverty in Türkiye: Determinants of persistent poverty from 2006 to 2023" completed by the first author under the supervision of the second author at the Department of Economics, Institute of Social Sciences, Istanbul University.

^b MSc Economics, Independent Researcher, Istanbul/Türkiye, buseguldal@hotmail.com, ORCID ID: <https://orcid.org/0009-0002-4048-4049> (Corresponding Author).

^c Prof. Dr., Istanbul University, Faculty of Economics, Department of Economics, Istanbul/Türkiye, tahsin@istanbul.edu.tr, ORCID ID: <https://orcid.org/0000-0003-0349-2381>



JATSS, 2025; 7(1), 37-66

İlk Başvuru: 31.01.2025

Düzeltilmiş Makalenin Alınışı: 08.03.2025

Yayın İçin Kabul Tarihi: 28.03.2025

Online Yayın Tarihi: 31.03.2025

Araştırma Makalesi

Türkiye Özelinde Sürekli Yoksulluk ve İstihdam Bağlantısı: Doğal Yoksulluk Düzeyinin Ölçümü^a

Buse Güldal^b & Emine Tahsin^c

Öz

Giriş: Bu çalışma, Türkiye'de yoksulluk ile istihdam arasındaki ilişkiyi, istihdam esnekliğini hesaplayarak ve mevcut yoksulluk verilerindeki değişimleri analiz ederek incelemektedir. Ayrıca, yoksulluğun kendini sürdürebilen bir yapıya dönüşme ihtimalini değerlendirmek için kavramsal bir çerçeve olarak “doğal yoksulluk” olgusu ele alınmıştır.

Yöntem: Yapılan çalışma temel olarak büyüme, yoksulluk ve istihdam bağlantısını esneklik hesaplamalarına dayanarak analiz etmektedir.

Sonuçlar ya da Bulgular: Yapılan çalışma sonucunda, ekonomik büyüme ve istihdam arasındaki pozitif ilişki bulunmaktadır. Ancak istihdamdaki değişimin bir önceki döneme oranla azalması, sürekli yoksulluk üzerinde artırıcı bir etki yaratmıştır. Gerçekleşen bu değişim, “doğal yoksulluk” düzeyinin artmasında etkili olmuştur.

Tartışma ya da Yapılan Çıkarımlar: Yapılan bu çalışma ile doğal yoksulluk olgusu kavramsallaştırılarak yoksulluk ve istihdam bağlantılarının analizine katkı sunulması hedeflenmiştir. Süreklilik içeren yoksulluk düzeyinin varlığı istihdam bağlantısı dikkate alınarak kavramsallaştırılmıştır. Böylelikle Türkiye özelinde işsizlik ve yoksulluk arasındaki ilişki sürengelik çerçevesinde değerlendirilmektedir.

Anahtar Kelimeler: çalışan yoksulluğu, istihdam, uzun süreli işsizlik oranı, sürekli yoksulluk, doğal yoksulluk oranı, yoksulluk ve Türkiye

JEL Kodlar: E01, E24, I32, I38, O4,

^a Bu çalışma İstanbul Üniversitesi Sosyal Bilimler Enstitüsü İktisat Anabilim Dalı'nda birinci yazar tarafından ikinci yazarın danışmanlığında tamamlanmış olan “Türkiye'de yoksulluğun analizi: 2006–2023 dönemi sürekli yoksulluğun belirleyicileri” başlıklı yüksek lisans tezinden türetilmiştir.

^b İktisat Bilim Uzmanı, Bağımsız Araştırmacı, İstanbul/Türkiye, buseeguldal@hotmail.com, ORCID ID: <https://orcid.org/0009-0002-4048-4049> (Sorumlu Yazar)

^c Prof. Dr., İstanbul Üniversitesi, İktisat Fakültesi, İktisat Bölümü, İstanbul/Türkiye, tahsin@istanbul.edu.tr, ORCID ID: <https://orcid.org/0000-0003-0349-2381>

Giriş

Yoksulluk, günümüzde ülkelerin gelişmişlik seviyeleri fark etmeksizin, çeşitli çözüm yolları aranan ancak tam anlamıyla aşılamamış ve hala devam etmekte olan kronik bir problemdir. Yoksulluk içerisindeki bireyler, olumsuz dış etkilere karşı daha kırılgan bir yapıya sahiptir. Bu nedenle yoksul bireyler, kendilerini temel haklardan yoksun hissedebilmekte ve iktisadi dalgalanmalara karşı daha savunmasız koşullara sahip olabilmektedirler. Bu durum, yoksulluğun yalnızca ekonomik değil, sosyal bir boyutunun da olduğunu bir göstergesini oluşturmaktadır.

Yoksulluğun kavramsallaştırılması ve yoksulluğun giderilmesine yönelik geliştirilen politikalar, yoksulluk yazınının en yaygın olarak ele aldığı başlıklar arasında yer almaktadır. Yoksulluk kavramı ve ölçümünde kullanılması gereken ölçütlerin belirlenmesi, yoksulluk tanımının oluşturulmasında önem taşımaktadır. Aynı zamanda, yoksullukla mücadele politikalarının oluşturulmasında “başlangıç noktası olarak, temel yoksulluk yaklaşımının belirlenmesi” önemsenmektedir (Şenses, 2019, s.217). Bununla birlikte yoksulluğun nedenlerinin analiz edilmesi yoksulluğu azaltma stratejilerinin kapsamı açısından da önemli bir unsurdur.

Yoksulluk çeşitli nedenlerden kaynaklanabilmektedir. Yoksulluğun nedenleri, maddi etkenlere bağlı olmaksızın, zamana ve mekâna, bakış açısına göre değişkenlik gösterebilmektedir. Yoksulluğun “ekonomik, sosyal ve siyasi açıdan” çeşitli nedenleri bulunmaktadır (Şenses, 2019 s.145). Bu nedenler arasında tanımlanan istihdam koşulları özelde ise “işsizlik”, çalışmanın analiz birimlerinden birini oluşturmaktadır. Türkiye’de de yoksulluk olgusunun ortaya çıkış ve yaygınlaşmasında gelir eşitsizliği ve işsizlik kavramları ön plana çıkmaktadır (Dansuk, 1997; Çalışkan, 2011). Büyümenin sonucu olarak işsizlik düzeyinin azalması, yoksulluktan çıkışta önemli bir faktör olarak değerlendirilmektedir. (Şeker, 2011).

Bu çalışmada, dünya genelinde ve Türkiye’de, yoksulluk düzeyinin, "değişmeyen" ve süreklilik içermesine neden olan koşullar göz önünde bulundurularak, sürekli yoksulluk olgusunun temel alınması amaçlanmaktadır. Buna bağlı olarak, yoksulluk ve işsizlik kavramlarının birbiri ile ilişkisi “süreklilik/süreçlilik” yaklaşımları üzerinden analiz edilmektedir.

Süreklilik gösteren yoksulluk oranı dikkate alındığında, ilgili zaman dilimlerinde büyüme oranlarında yaşanan değişikliklere rağmen yoksulluk düzeyindeki değişimin durağan olabileceği öngörülmektedir. Çalışmada süreçlilik faktörünün öne çıkarılması istenildiğinden, sürekli yoksulluk ve uzun süreli işsizlik oranı dikkate alınmaktadır. Yoksulluğun süreçleşmesi, “doğal yoksulluk” olarak kavramsallaştırılmaktadır. Bu temelde yoksulluk, istihdam ve işsizlik arasındaki ilişki ele alınmaktadır.

Çalışma iki temel bölümden oluşmaktadır. Birinci bölümde, sürekli yoksulluğun kapsamı ve genel olarak yoksulluk ve istihdam bağlantısının boyutları tanımlanmaktadır. Bu kapsamda, ekonomik büyüme işsizlik bağlantısı dikkate alınarak, yoksulluk düzeyindeki değişimlerin ne şekilde analiz edildiği dikkate alınmaktadır. Sonraki aşamada, Türkiye yoksulluk yazınında yoksulluk istihdam bağlantısını ele alan çalışmalar özetlenmektedir. İkinci bölümde ise, TÜİK ve Dünya Bankası verileri kullanılarak 2009-2023 yılları arasında sürekli işsizlik, yoksulluk, büyüme verileri arasındaki bağlantılar, esneklik hesaplamaları yolu ile analiz edilmektedir. Bu yolla sürekli işsizlik ve yoksulluk verilerinin değişimi ortaya konmakta, doğal yoksulluk olgusunun kavramsallaştırılması amaçlanmaktadır.

Sürekli Yoksulluğun Kavramsallaştırılması

Yoksulluğun tanımı ve ölçümünde temel alınan kriterlerin belirlenmesi yoksulluğun kavramsallaştırılması açısından önem taşımaktadır. Zaman içerisinde bir ölçüt olarak iktisadi olguların temel alınması ağırlık kazanırken, belli bir refah ölçüsünden yoksun olma durumu yoksulluğun tanımlanmasında öne çıkmaktadır.

Rowntree (1901, s.98), bir birey ya da ailenin temel ihtiyaçlarını karşılayacak yeterli kaynaklara sahip olması olarak tanımladığı “fiziksel etkinliği” sürdürmesi için gereken asgari gelire dayanan bir “yoksulluk sınırı” kavramını ortaya koymuştur (Greve, 2019, s.21). Bu yaklaşım aynı zamanda, yoksulluğun kavramsallaştırılmasında “bir eşik” ölçütün veri alınması açısından da öncül bir kapsama sahiptir (Haveman, 2001).

Townsend (1979) yoksulluğu; “toplumdaki bireylerin, ailelerin ve grupların temel gıda ihtiyaçlarını karşılayamama, toplumsal aktivitelere katılamama ve ait oldukları toplumdaki geleneksel düzeyde yerleşmiş yaşam standardına ulaşabilmenin gerektirdiği kaynaklara sahip olamama durumu” olarak tanımlamaktadır (Townsend, 1979, s.31). En genel haliyle, yoksulluk, bir bireyin günlük hayatını sürdürebilmesi için gerekli olan yemek, barınma, giyim, sağlık vb. gibi zorunlu temel ihtiyaçlarını maddi yetersizlikten dolayı karşılayamaması durumu olarak tanımlanabilmektedir.

Gelir ya da tüketim temelli olarak belirlenen refah ölçütüne ek olarak bireylerin yapabilirlikten yoksun olma durumu yoksulluğun kavramsallaştırılması sürecine farklı bir boyut katmaktadır. Sen’in bireyin yapabilirlikleri yaklaşımının bir yansıması olarak Dünya Bankası yoksulluk tanımında¹ değişikliğe gidilmiştir (Greve, 2019). 1990 sonrası dönemde yoksulluğun kavramsallaştırılması ve ölçülmesine yönelik çalışmaların artmasının da bir sonucu olarak yoksulluğun tanımı ve kapsamına yönelik tartışmalar gündeme gelmiştir. Bu da zaman içerisinde yoksul olma durumunun farklı sınıflandırmalara bağlı olarak analiz edilmeye başlanmıştır.

Yoksulluk içerisinde olma durumu zamansal olarak, statik ve dinamik iki farklı şekilde değerlendirilmektedir. Bununla birlikte mevcut gelir durumuna göre, gelir/harcama ve varlık yoksulluğu olarak iki farklı şekilde sınıflandırılmaktadır.

Dört nesle ayrılan yoksulluk yaklaşımları, zamana bağlı olarak (statik ve dinamik) öncelikle gelir ve harcama durumuna göre ayırt edilmektedir. Daha sonra ise yoksulluk, varlık yoksulluğu üzerinden değerlendirilmektedir (Carter & Barrett, 2006). Birincil nesil yoksulluk yaklaşımındaki ölçüt, statik gelir harcama yoksulluğudur. Birincil nesil yaklaşım, bireyi “yoksul” ve “yoksul olmayan” olarak iki gruba ayırmaktadır. İkinci nesil yaklaşımda, dinamik gelir ve harcama yoksulluğu ilişkisi ele alınmaktadır. İkinci nesil yoksulluk yaklaşımındaki ölçütte, yoksullar “kronik yoksul” ve “geçici yoksul” olarak iki gruba ayrılmıştır. Ancak geçici yoksulların hem yoksul hem de yoksul olmama durumu içerisinde yer alması, her iki gruba dahil olmasını mümkün kılmaktadır. Üçüncü nesil yoksulluk yaklaşımındaki ölçüt, statik varlık

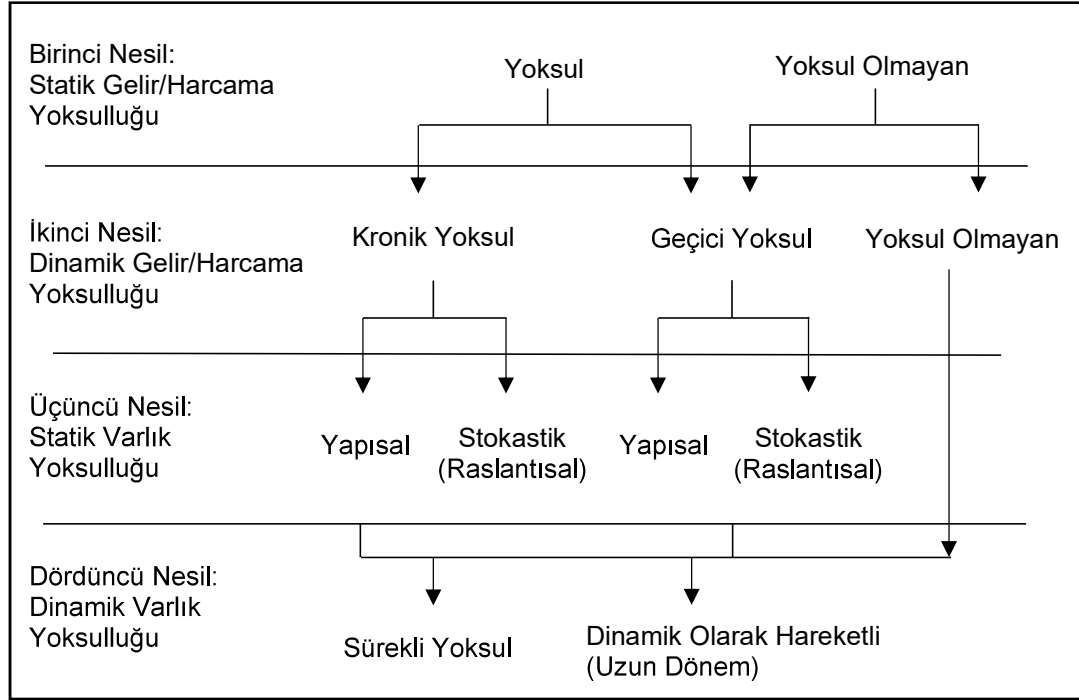
¹ Dünya Bankası, gelir ve tüketim temelli bir yaklaşım kullanarak yoksulluğu, bireylerin veya hanelerin temel ihtiyaçlarını karşılamaya yetecek asgari gelir veya tüketime sahip olmaması olarak tanımlıyordu (Haughton & Khandker, 2009). A. Sen’in “yapabilirlik(kapasite) yaklaşımı” ile birlikte Dünya Bankası, yoksulluğu sadece gelir düzeyiyle değil, bireylerin temel yetenekleri ve refah göstergeleri üzerinden değerlendirmeye başlamıştır. Günümüzde Dünya Bankası yoksulluğu şöyle tanımlamaktadır: “Yoksulluk, refahta belirgin bir yoksunluktur. Aşırı yoksulluk ise, bireylerin günde 2,15 doların altında bir gelire yaşadığı durumdur. Yoksulluk yalnızca gelir eksikliği değil, aynı zamanda temel hizmetlere erişimdeki eşitsizlikler, eğitime ulaşamama, sağlık hizmetlerinden mahrumiyet ve sosyal dışlanma gibi çok boyutlu faktörleri içeren bir olgudur.” (World Bank, 2024).

yoksulluğudur. Üçüncü nesil yaklaşımlarda, geçici ve kronik yoksulluğun, yapısal mı yoksa stokastik mi; yani yoksulluğun raslantısal olup olmadığına dair bir ayrım yapılmaktadır. Üçüncü nesil yaklaşımlarda, kronik ve geçici yoksulluğun oluşumundaki koşullar temel alınmaktadır. Son olarak, dinamik varlık yoksulluğu olarak kategorize edilen dördüncü nesil yaklaşım ise, sürekli yoksulluk ve dinamik geçişken uzun dönem yoksulluğu olarak sınıflandırılmaktadır (Carter & Barrett, 2006).

Aşağıda yoksulluk ölçütlerine dair alternatif yaklaşımlar Şekil 1’de özetlenmiştir.

Şekil 1

Yoksulluğun Ölçümüne Alternatif Yaklaşımlar



Açıklama. Carter ve Barrett, 2006, s.180.

Şekil 1’de gösterilen yoksulluğun ölçümüne göre, birinci nesil yoksulluk yaklaşımından dördüncü nesil yoksulluk yaklaşımına doğru ilerledikçe, yoksulluk yalnızca ekonomik bir sorun olmaktan çıkarak, derinleşen ve giderek süregelen bir olgu haline gelmektedir. Sürekli yoksulluğun oluşması için, öncelikle gelir ve harcama dengesinde yoksulluğun yaşanması ve devamlı olarak yoksulluk halinde olunması gerekmektedir. Devamlı olarak yoksulluk içerisinde olunması ise kronik bir yoksulluk hali yaratmaktadır. Kronikleşen yoksulluk, zaman içerisinde varlık yoksulluğuna evrilerek sürekli yoksulluk olgusu ile sonuçlanmaktadır. Geçici yoksulluk içerisinde olma durumu ise sürekli yoksulluk olma durumuna dahil olunmayan, ancak uzun dönemli bir yoksulluk hali olarak kategorize edilmektedir.

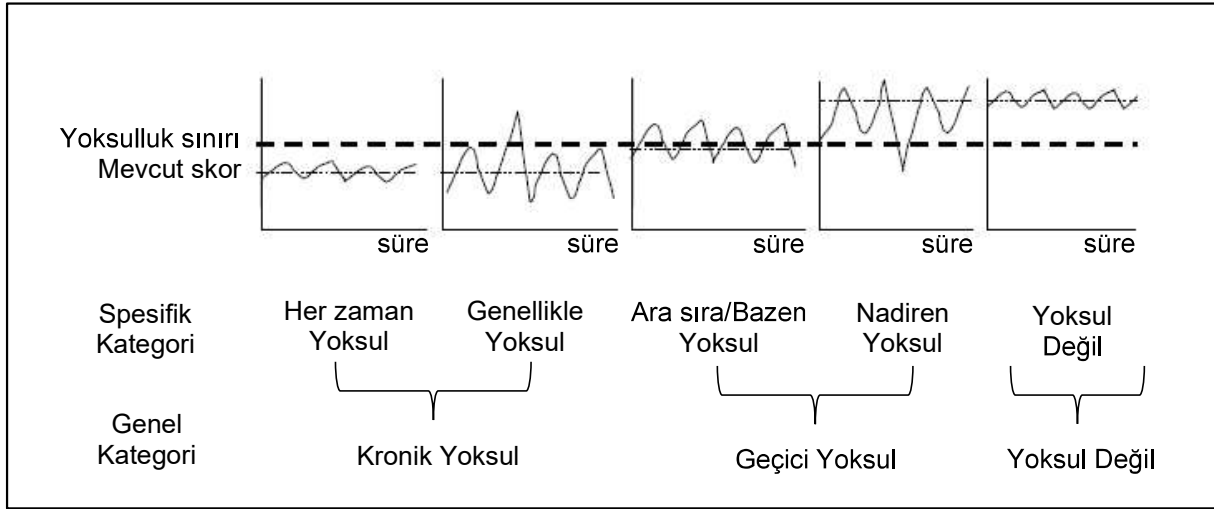
Yoksulluk, yaşanan yoksulluğun süresi ve şiddet düzeyine göre geçici veya kronik olarak iki kategoriye ayrılmaktadır. Bir bireyin kronik yoksul olarak tanımlanabilmesi için “her zaman” veya “genellikle” yoksulluk sınırı altında kalması gerekirken, bir bireyin geçici yoksul olarak tanımlanması için “ara sıra” ve “nadiren” yoksulluk sınırı altında kalması gerekmektedir (Hulme vd., 2001, s.13). Kronik yoksulluk yaşayan bir bireyin yoksulluk kısır döngüsü içerisinde olma ihtimali geçici yoksulluk içerisinde olan bir bireye oranla daha fazladır. Bunun nedeni olarak yoksulluk ve yoksunluk durumunun uzun süre süreklilik göstermesidir. Kronik

yoksulluğu geçici yoksulluk olgusundan farklılaştıran en temel özellik, uzun süreli ve devamlılık içeren bir yapıya sahip olmasıdır (Sağlam & Uğur, 2023).

Kronik yoksulluğun tanımlanmasında, “geçici” olmayan; mutlak bir yokluk durumu içerisinde olma, yoksulluk durumundan çıkılsa bile, kişinin yaşamının çoğunluğunu yoksulluk içerisinde geçirmiş olma kriteri göz önüne alınmaktadır. Kronik yoksul, geçici yoksul ve yoksul olmayan bireylerin kategorizasyonu ise yoksul olunan süreler göz önünde bulundurularak Şekil 2’de gösterilmektedir (Hulme vd., 2001).

Şekil 2

Kronik Yoksul, Geçici Yoksul ve Yoksul Olmayan Bireylerin Kategorize Edilmesi



Açıklama. Hulme vd., 2001, s.13.²

Şekil 2’de görüldüğü üzere, her zaman yoksul ve genellikle yoksul olan bireyler kronik yoksul olarak tanımlanmaktadır. Ara sıra/bazen ve nadiren yoksul olan bireyler ise, geçici yoksulluk sınıflandırmasına dahil edilmektedir. Bazı bireylerin elde ettikleri kazançların süreklilik içermemesi, bireylerin ara sıra/bazen yoksul olma durumu ile sonuçlanabilmektedir. Bundan dolayı, kronik yoksulluk sınıflandırmasına dahil olan bireylerin koşullarının iyileştirilmesi öncelikli olabilmektedir.

Kronik yoksulluğa dair ayırt edici özellikleri Hulme ve Shepherd (2003) şu şekilde maddelere ayırmıştır;

1. Kronik yoksulluğun ayırt edici en belirgin özelliği uzun süreli olmasıdır. Burada beş yıl ve üzeri bir süreden hatta gelecek nesillere de bu yoksulluğun aktarımından bahsedilmektedir.
2. Kronik yoksulluğu tanımlamak için kullanılan spesifik yetenek yoksunlukları (temel insan yeteneklerinden yoksunluk, örneğin okuma-yazma becerisi, zihinsel ve fiziksel sağlık vb.) yapılan çalışmalarda farklılık gösterebilmektedir. Bu nedenle gelir tüketim ölçümlerine başvurulmaktadır. Ancak bu ölçütler kalıcı yoksulluğun

² Verilerin mevcudiyetine bağlı olarak yoksulluk, hanehalkı harcamaları, gelir, tüketim, beslenme ölçüsü, yoksulluk endeksi, yoksulluk ölçüğü veya varlık/sermaye değerlendirmesi açısından değerlendirilebilir. Hulme vd. (2001) tarafından Jalan ve Ravallion’dan (2000) uyarlanmıştır.

ölçümünde yeterli bir bilgi sağlayamamanın yanı sıra gelir ve tüketim, okuryazarlık veya maddi varlıklar gibi ölçütlerin kısa dönemde dalgalanması nedeniyle yoksulluğu geçici bir olgu olarak göstermesi daha olasıdır.

3. Ölçütlerde genel olarak hanehalkı verileri temel alındığı için yoksulluk oranı beklenenden fazla çıkabilmektedir. Örneğin hanehalkında fazla çocuk sayısı vb. etkenler kişi sayısının fazla olması nedeniyle gelir tüketim dengesizliği oluşturarak kişi başına düşen gelirin az gözükmeye sebep olacağından yoksul gruba dahil edilebilirken aynı hane içerisinde hem yoksul hem de zengin bireyler de olabilmektedir.
4. Kronik yoksulluk olgusu, mutlak ve göreceli olarak değerlendirilmesine rağmen, çoğunlukla hatta yapılan çalışmaların neredeyse tamamı, kronik mutlak yoksulluğa odaklanmaktadır.

Bu sınıflandırma üzerinden kronik yoksulluğa, süreklilik içeren yoksulluk biçimlerine ve istihdam bağlantısının önemine dikkat çekilmektedir. Yaqub'e (2003 aktaran Hulme & Shepherd 2003, s. 405). göre "kronik göreceli yoksulluktan çıkma durumu, kronik mutlak yoksulluktan, bir ülkenin gelir dağılımının en alt beşte biri diğer bir deyişle ilk %20'lik gelir grubundan, çıkışa göre daha zor olmaktadır".

Yoksulluk ve İstihdam Bağlantısı

Temel ihtiyaç ve hizmetlere erişim eksikliği (gıda, temiz su, eğitim, sağlık hizmetleri), iş imkanlarına ve geçim kaynaklarına erişim eksikliği, siyasi ve politik çatışmalar, sosyal adaletsizlik, makro ekonomi alanında yaşanan sorunlar, küresel ekonomik krizler, hızlı nüfus artışı, doğal afetler, iklim değişikliği, yanlış ekonomi politikaları, toplumsal tabular, yoksulluğun başlıca nedenleri arasında sayılan başlıkları oluşturmaktadır (World Bank, 2004; Şenses, 2019; Myers, 2018). Bu çerçevede istihdam koşulları, yoksulluk ile bağlantılandırılan başlıca nedenlerden biri olarak değerlendirilmektedir. Ancak yoksulluğun kavramsallaştırılmasında gıda temelli harcamalar ağırlık kazanırken, istihdam olgusunun daha geri planda kaldığı görülmektedir. Büyüme, istihdam, yoksulluk bağlantısının irdelenmesi yoksulluk çalışmaları ve yoksulluğun yapısının tanımlanması noktasında önemli hale gelmektedir. Bireylerin sürekli olarak yoksulluk içerisinde olması ve yoksulluk döngüsünü kıramaması ise kronik yoksulluğun oluşmasında etkili olmaktadır (Temiz, 2008).

Zamana bağlı olarak yapılan yoksulluk analizlerinde, sürekli yoksulluk durumunda olma durumu ile istihdam arasında güçlü bir ilişki olduğu vurgulanmaktadır. Yoksulluk, "gerek gelişmiş ülkelerde gerek az gelişmiş ülkelerde giderek işgücü piyasalarının temel özellikleri ve bu piyasalardaki gelişmelerle ilişkilendirilmekte, yoksulluğun nedenleri arasında ise işgücü piyasalarından kaynaklanan sorunlar ön planda tutulmaktadır" (Şenses, 2019, s.165). İstihdam ve yoksulluk arasındaki bağlantının ise birçok boyutu vardır. Büyüme ile birlikte istihdam düzeyinde gerçekleşen artışın yoksulluğu azaltıcı etkisi olması kaçınılmaz bir sonuç olarak değerlendirilmektedir. Bu olgu, "(a) ücretli istihdamda bir artış; (b) reel ücret düzeyinde bir artış; (c) mesleki verimlilik artışı ve (d) meslek koşullarında artış" şeklinde ortaya çıkabilmektedir (Khan, 2007, s.2-3).

Yoksulluğu azaltmada daha etkili olabilecek büyüme modelinden bahsederken, bazı çalışmalar emek yoğun büyümenin öneminden açıkça bahsetmektedir (örneğin Dünya Bankası (1990), Squire (1993), McKay (1997) ve DFID (1997), ILO (2003)). Ancak bu çalışmaların

hiçbiri ekonomik büyüme ve yoksulluk arasındaki ilişkide istihdam bağına açıkça incelememektedir (Haverman, 2001). Örneğin Squire (1993) “yoksulların sahip olduğu temel varlık olan emeğin üretken kullanımını teşvik eden ekonomik büyümenin yoksullukta hızlı bir azalma sağlayabileceğini” kabul etmektedir; ancak ampirik analizinde bu konuya yer vermemektedir. Bu nedenle, ekonomik büyüme ile yoksulluğun azaltılması arasındaki bağlantı ve bu bağlantının işleyişinde istihdamın oynadığı rolün analizinin dikkate alınmaması literatürde bir boşluğa neden olmaktadır (Islam, 2004). Bundan yola çıkılarak, çalışmada istihdam esnekliği ile yoksulluk düzeyindeki değişim arasındaki bağlantıya odaklanılmaktadır.

Bireyin, günlük asgari ihtiyaçlarını karşılaması için bir işte çalışması gerekmektedir. Bununla birlikte eğer birey işsiz ise, iş ve geçim kaynaklarına erişebilir olması gereklidir. İşgücü piyasasında iş imkanlarının yokluğu, bireyin günlük temel ihtiyaçlarını karşılayabilmesi için gereken gelir düzeyine ulaşmasını zorlaştırmaktadır. Herhangi bir geçim kaynağına sahip olamayan veya düşük ücretle çalışan bireyler, ekonomik ve sosyal açıdan savunmasız kalabilmektedir (Şahin, 2009). Bu durum, bireylerin yoksullaşmasına neden olurken işsizlik süresinin uzamasına yol açmaktadır. Bireylerin işsizlik süresinin uzaması, zamanla bireyin sosyal çevresine yabancılaşmasına, yalnızlaşmasına ve dışlanmasına neden olabilmektedir (Temiz, 2008). Bu nedenle bireyin iş ve geçim kaynaklarına erişim eksikliğinin giderilmesi önem taşımaktadır.

İşgücü piyasasına erişimin artırılması ve sürdürülebilir istihdam olanaklarının geliştirilmesi, yoksulluğun azaltılmasında temel bir strateji olarak öne çıkmaktadır. Bireylerin işgücü piyasasında aktif rol oynamaması nedeniyle gerekli mal sepetini almaktan yoksun olma durumu, formel sektörlerde istihdam yaratılmasında ve yoksulluğu azaltma stratejileri arasında yer alan etkin politika başlıklarından biridir. İstihdam edilebilirliğe odaklanan işgücü piyasası politikası, “insanlar için yaşamı daha iyi hale getirmenin önemli bir yönü” olabilir (Greve, 2019, s.79).

Bu kapsamda insana yakışır iş kavramı, 1999 yılında Uluslararası Çalışma Örgütü (ILO) tarafından, “Decent Work” (İnsana Yakışır İş) isimli bir rapor ile dünya kamuoyuna tanıtılmıştır (Ghai, 2003; aktaran Kaya, 2020, s.67). Bu rapor, işgücü piyasalarında yer alan işgücünün sosyal güvenlik ve iş hakları gibi standartların belirlenmesini sağlamıştır. İnsana yakışır iş kavramı, insanların çalışma hayatlarındaki beklentilerini özetleyen, hayatlarını etkileyen kararlara katılma özgürlüğü olduğunu savunan, daha iyi ve adil bir gelir sağlayan iş imkanlarının ve kişisel gelişim olanaklarının yaratılmasını amaçlayan, cinsiyet ayrımı gözetmeksizin eşit hak ve özgürlüğün olacağı bir piyasayı hedeflemektedir (ILO, t.y.). Buna göre, istihdam, insanları yoksulluktan kurtarmanın bir aracı olarak tanımlanmaktadır. Ancak bu sadece yeterli kazanç, iş güvenliği ve güvenli çalışma ortamları da dahil olmak üzere iş kalitesi yeterli olduğunda geçerli olabilmektedir. İstihdam ve yoksulluk arasındaki ilişki büyük ölçüde işgücü piyasasında insana yakışır işin ne ölçüde sağlandığına bağlı olarak değerlendirilmektedir.

Genel olarak işgücüne katılan bir bireyin yoksulluk tuzağından uzaklaşma olasılığı düşük olabilmektedir. Ancak, işsizlik durumunda yaşanması daha olası olan yoksulluk durumu, istihdam piyasasında aktif olarak bulunan bireyler arasında da ortaya çıkmaktadır. Yoksulluk araştırmalarında, “işsizlik dışında düşük ücretin de işgücü piyasalarından kaynaklanan” önemli bir yoksulluk nedeni olarak ön plana çıktığı gözlenmektedir (Şenses, 2019, s.169). Bu koşullar, kronik yoksulluğa neden olan faktörlere ek olarak “çalışan yoksulluk” kavramını öne çıkarmaktadır (T.C. Kalkınma Bakanlığı, 2018, s.24).

Çalışan yoksulluk kavramı³, varolan istihdam olanaklarının temel ihtiyaçları karşılamaya yetecek kadar gelir elde edilememesinden kaynaklı mağduriyeti belirtmektedir. Bunun sebebi, hesaplanan açlık sınırı ve yoksulluk sınırının zaman içerisinde asgari ücretin üzerinde seyretmesidir. Bu durum bireyin mevcut geliri ile geçinememesine sebep olabilmektedir (Çavuşoğlu, 2011).

İstihdam edilmesine rağmen halen yoksul olan bireylerin bulunması, mevcut yoksulluğun kalıcı hale gelerek, kronik yoksulluğun oluşmasına, etkili olan nedenlerden sadece biridir. Kronik yoksulluk, “bireyin ömrü boyunca ekonomik, sosyal, politik ve çevresel nedenlerle yoksulluk sınırını aşamaması ve yeni neslinin de kalıcı yoksul olarak kalması durumu yani genetik bir miras olarak aktarması” olarak ifade edilmektedir (Hulme vd., 2001). Aynı zamanda bir yıl ve üzeri uzun bir süreye yayılan işsizlik, yoksulluk üzerinde olumsuz etkiler yaratabilmektedir. Tanımlamadan da anlaşılacağı üzere, kronik yoksulluk kavramı, zamansal sürekliliğe dayanarak oluşturulmaktadır. Kronik yoksulluk kavramı sadece yoksulluğu zamansal açıdan ele almamakla birlikte, yaşanan yoksulluğun şiddetini de kapsayan bir sürekliliğe vurgu yapmaktadır (Hulme vd., 2001).

Son otuz yılda aşırı yoksulluk içinde yaşayan (günde 2,15\$ dolardan az kazanan) çalışanların oranının önemli ölçüde azaldığını ifade eden ILO, bu durumun yaşam standartlarının iyileştirilmesi ve küresel ilerlemenin bir yansıması olduğunu ifade etmektedir. 2024 yılı çalışan yoksulluk verilerine göre; aşırı yoksul (günde 2,15\$’dan az kazanan) olan çalışan yoksul oranının %7’ye; orta derecede yoksul (günde 2,15\$ ila 3,65\$ dolar arasında) olan çalışan yoksul oranının %10’a düştüğünü ifade ederken daha fazla çalışanın günlük kazancını 3,65\$ dolar ve üzerinde kazanç sağlamasının gelir dağılımında olumlu bir değişim yarattığı ifade edilmiştir (ILO, 2024).

Türkiye’de Yoksulluk ve İstihdam Bağlantısı

1990’lı yıllarda, küresel düzeyde bir sorun olarak tanımlanmaya başlanan yoksulluk, Türkiye’de de yaşanan ekonomik krizler sebebiyle, ekonomik daralma ve işsizlik düzeyindeki artışın bir sonucu olarak artış göstermiştir. 1994 ekonomik krizi, Türkiye ekonomisinde önemli bir kırılma noktası olmuştur. 2001 krizi ile birlikte yoksulluğun toplumdaki yansımaları, “ekonomik ve sosyal anlamda müdahale edilmesi gereken bir sorun” olarak kabul edilmiştir (Metin, 2013, s.17-18). Bu süreçte, uygulanan politikalar, sabit gelirliilerin reel gelirlerinde büyük kayıplara neden olmuş ve gelir dağılımında ciddi bozulmalar meydana gelmiştir (T.C. Devlet Planlama Teşkilatı, 2007).

2001 krizi sonrası dönemde IMF ile Stand-by anlaşmasını imzalayan Türkiye, “Güçlü Ekonomiye Geçiş Programı”na geçerek kriz dönemine dair olumsuz etkileri yeni makroekonomik istikrarı sağlayarak aşmaya çalışmıştır (Yığıtoğlu, 2005). Bununla birlikte, kriz sonrası yaşanacak olası yoksulluk, işsizlik ve eşitsizlik gibi olumsuz etkilerin azaltılması ve yoksul kesimin korunmasına yönelik olarak Dünya Bankası’ndan kredi alınmıştır. Ayrıca, Dünya Bankası’nın işbirliğiyle Eylül 2001 itibariyle Türkiye için “Sosyal Riski Azaltma Projesi” hayata geçirilmiştir (Zabcı, 2003, s.215). Bu proje kapsamında şartlı nakit transferleri,

³ Çalışan yoksulluğu, bireysel ve toplumsal açıdan çeşitli faktörlerden etkilenmektedir. Çalışan yoksul sayısı hesaplanırken, bireylerin çalışma durumu ve şekli, gelir düzeyi, bulunduğu hanedeki kişi sayısı ve geliri gibi çeşitli faktörler göz önüne alınmaktadır. Bununla birlikte, yapılan işin niteliği, yapısı ve ihtiyaç duyulma düzeyi ve çalışan kişinin mesleki açıdan yeterliliği ile kendini geliştirebilmesi de göz önüne alınmalıdır (Herman, 2014).

mikro kredi uygulamaları, eğitim destekleri, aile yardımları, sağlık yardımları, belediyelerin sosyal yardım faaliyetleri uygulamaya geçirilmiştir.

Yoksulluğa yönelik olarak kriz sonrası dönemde, Dünya Bankası ve TÜİK iş birliğiyle, 2002 Hanehalkı Bütçe Anketi verileri kullanılarak “Yoksulluğu Değerlendirme Ortak Raporu: Türkiye” raporu hazırlanmıştır. Bu rapor ile, yoksulluğa yönelik yapılacak çalışmaların metodolojisi belirlenerek yeni dönem verileri hesaplanmaya başlanmıştır (Koç Üniversitesi TÜSİAD Ekonomik Araştırma Forumu, 2008).

Mevcut verilerin yetersizliği yoksulluğa yönelik uzun dönem analizler yapmayı zorlaştırmıştır. Ancak, TÜİK tarafından 2006 yılından itibaren, hem Avrupa Birliğine uyum çalışmaları kapsamında periyodik olarak her yıl uygulanan ve “panel anket” tekniğinin kullanıldığı “Gelir ve Yaşam Koşulları Araştırması” uygulamaya başlanmıştır. Bu uygulama ile Türkiye’de gelirin hanehalkları ve fertler arasındaki dağılımını ortaya koymak, insanların yaşam koşulları, sosyal dışlanma ve yoksulluğu gelir boyutu ile ölçerek hanehalkı profilini belirlemeyi amaçlamıştır (TÜİK, t.y.). Bu sayede yoksulluğu azaltmaya yönelik olarak gerçekleştirilecek olan sosyal harcamaların ve doğrudan müdahale politikalarının etkinliği takip edilebilir olmuştur.

2000 sonrası dönemde “istihdam stratejisi, yatırımların artırılması ve istikrarlı ekonomik büyümenin gerçekleştirilmesi suretiyle istihdam yaratılması ve işsizliğin azaltılması” amacı etrafında yoğunlaşmıştır (Ay, 2012, s.333). Özellikle, tarım ile uğraşan kırsal kesimdeki nüfusun kentlere göç etmesi, işgücü piyasasının, tarımdan sanayi ve hizmet sektörüne doğru kaymasına; mevcut emeğin bu sektörlerle yönelimi ise, kentleşen bölgelerde işgücü piyasalarının daha hızlı gelişmesine sebep olmuştur.

2000-2001 krizi sonrası Türkiye ekonomisinin yapısal dönüşüm sürecinde “gümrük birliği süreci, tarımsal desteklerin kaldırılması, finansal sistemin yeniden yapılandırılması kırdan kente göçün artışı” etkili olmuştur (Meçik & Afşar, 2014, s.9). Bu süreçte tarım sektöründen sanayi ve hizmetler sektörüne geçilmesi yeni istihdam alanlarının yaratılmasını zorunlu kılmıştır. Tarım sektöründen verimliliği daha yüksek olan sanayi sektörüne geçiş süreci yoksulluk yapısında olduğu gibi Türkiye’deki mevcut istihdam yapısının da değişmesine sebep olmuştur.

2000’li yıllarda Türkiye’de yoksulluk yapısındaki değişime dikkat çeken Buğra ve Keyder (2003) ise, kentleşmenin beraberinde getirdiği “yeni yoksulluk” olgusunu ele almışlardır. Yapılan çalışmaya göre, kentleşmenin etkisiyle birlikte yaşanan yapısal değişimler mevcut yoksulluğun kentlerde yoğunlaşarak gecekondulaşma ve yeni yoksulluk olarak evrimleşmesine sebep olmuştur. Ayrıca iş imkanları, daha iyi yaşam koşulları ümidiyle yapılan bu göçlerin mevcut bölgedeki kapasiteyi aşması ise kente gelen işgücünün piyasalarda bir yük oluşturmasına sebep olmuştur. Kentleşmenin beraberinde getirdiği işsizlik, eğitimsiz işgücünün çokluğunun yanı sıra düşük ücretle işçi çalıştırma, zorla işten çıkarma gibi denetim yetersizliğinden kaynaklı problemler vb. durumların yaşanması yoksulluğun derinleşmesinde etkili olmuştur. “Vasıfsız işgücünün kentlerde yoğunlaşması” ise, “sanayi sektörünün kent merkezlerinin dışına kaymasına” sebep olmuştur (Buğra & Keyder, 2003, s.26-27; Aksoy & Sönmez, 2021, s.152).

Bu koşullar altında, 2000’li yıllarda Türkiye’de yoksullukla mücadelede kullanılan doğrudan mücadele politikaları, “eğitim, sağlık, barınma, yeme, içme gibi temel ihtiyaçların sağlanmasına yönelik somut programlar ve yardımları” kapsamaktadır (Şenses, 2001; aktaran Dal & Temiz, 2023, s.1294). Çelikay ve Gümüş (2014), Türkiye’de 2004- 2011 yılları arasında

yoksulluk oranlarının azalmasını, sosyal harcamaların, gayri safi katma değer içindeki payının artması sonucu gerçekleştiğini ifade etmiştir. Erođlu vd. ise (2017) yapılan bu harcamaların “gelir eşitsizliğini de azalttığını” ifade etmiştir (Dal & Temiz, 2023, s. 1298).

Türkiye’deki eğitim, sağlık ve gıda yardımları gibi programlar, düşük gelirli hanelerin yoksulluk riskini azaltmıştır. Özellikle, “2001 sonrası “sağlık” ve “eğitim” en önemli yardım kategorisi” haline gelmiştir (Buğra & Keyder, 2006, s.222). Bununla birlikte işgücüne yönelik olarak sosyal güvenlik kapsamı ve haklarının yeniden düzenlenmesi gerekmiştir. Kentlerde gayri resmi ve düzensiz istihdam edilen işçilerin kayıt altına alınarak kayıtdışılığın önlenmesi amaçlanmıştır.

Ancak, kayıt dışılığın önlenmesinde çeşitli engeller ile karşılaşmıştır. Bu engellerden biri ise, “sosyal güvenlik sisteminde kayıtlı bir bireyin, bakmakla yükümlü olduğu aile üyelerinin de sağlık hizmetlerinden faydalanabilmesi” olmuştur (Buğra & Keyder, 2006, s.226). Diğer bir deyişle, kayıtlı olan aile bireyi üzerinden sosyal güvenlik haklarından yararlanan diğer aile üyeleri, istedikleri gibi kayıtdışı işlerde çalışmaya devam edebilmiştir. Bu durum kayıtdışılığın azaltılmasında ve işgücü piyasasına kalıcı katılımlarını teşvik etmede yetersiz kalmıştır (Buğra & Keyder, 2006).

Türkiye’de sosyal güvenlik sisteminde görülen yetersizlikler ve kayıt dışı istihdam, tipik bir “gelişmekte olan ekonomi özelliğinin göstergesi” olarak nitelendirilmektedir (Ghose vd., 2010; aktaran Meçik & Afşar, 2014, s.11). İşgücü piyasasında yer alan niteliksiz işgücünün nispeten fazla olması, mevcut piyasa yapısından dolayı mevsimlik işgücü talebinin daha çok olması gibi nedenler kayıt dışı istihdam oranının artmasında etkili olmuştur (Erdal, 2019). Ayrıca, “kayıt dışı istihdamın genellikle tarım, ev işleri ve seyyar satıcılık gibi vasıf gerektirmeyen iş kollarında yoğunlaştığı” gözlemlenmektedir (Erdal, 2019, s.230). Ücretsiz aile işçisi olarak çalışan kadınların dışında göçmenlerin, çocuk işçilerin çalıştırılması ve kendi hesabına çalışanların kendini sisteme kaydettirmemesi de kayıt dışı istihdam seviyelerini artırıcı bir etki yaratmıştır (Çelik, 2023; Mahiroğulları, 2017).

Türkiye’de kayıt dışılığın kadın istihdamında daha çok olduğu görülmektedir (TÜİK, 2024b). Bu amaçla kadın istihdamında kayıtdışılığın önlenmesi amacıyla Sosyal Güvenlik Kurumu tarafından yürütülen Avrupa Birliği ve Türkiye’nin finansal destek sağladığı “Kayıtlı Kadın İstihdamının Desteklenmesi (WOMEN-UP) Projesi” hayata geçirilmiştir. Bunun dışında, kadın istihdamının erkek istihdamına kıyasla daha düşük seviyelerde gerçekleşmesi de kadınların istihdam edilmesine yönelik adımların atılmasını teşvik etmiştir. Bu teşvik ve adımlara yönelik olarak Aile ve Sosyal Hizmetler Bakanlığı (ASHB) ve Tarım ve Orman Bakanlığı iş birliğinde yürütülen “Kadınların Kooperatifler Yoluyla Güçlendirilmesi Projesi” ve yine ASHB ve Çalışma ve Sosyal Güvenlik Bakanlığı iş birliğinde, Birleşmiş Milletler Kalkınma Programı (UNDP) ve Sabancı Vakfı tarafından yürütülen “Geleceğini Kuran Genç Kadınlar Projesi” hayata geçirilerek iş, staj, eğitim ve girişim destekleri sunulmaktadır. Ayrıca KOSGEB Girişimci Destek Programı ve mikro kredi destekleri de sunularak kadın istihdamının artırılması hedeflenmiştir. 2005 yılı Ocak ayı kadın istihdam oranı %17,4’ten 2024 yılı Kasım ayı itibariyle %32,7 seviyesine ulaşmıştır. Benzer şekilde 2005 yılı Ocak ayı kadınların işgücüne katılma oranı %19,3 iken 2024 yılı Kasım ayı itibariyle bu oran %36,9’a ulaşmıştır (TÜİK, 2024b).

Gündoğın (2007), Türkiye’deki istihdam ve yoksulluk arasındaki ilişkiyi, çalışan yoksullara odaklanarak incelemiştir. Türkiye’deki çalışan yoksulların profilini, hanehalkı ve bireysel özellikler temeline dayandırarak eğitim ve nitelik gerektirmeyen işlerde çalışan kişilerde yoğunlaştığını görmüştür. Özellikle Türkiye’deki “tarım” ve “inşaat” sektöründe

yoğunlaşmış olan bu grubun “kalabalık ailelerde yaşayanlar” ve “kadın çalışanlar” olduğunu belirlemiştir (Erdoğan & Kutlu, 2014, s.76). Ancak çalışan yoksulluğu sadece tarım ve inşaat sektöründe çalışan bu grup içerisinde kalmamıştır. Güloğlu ve Güven Çepni (2023) AB-27 ülkesi ile Türkiye’yi özetlerken, Türkiye’de eğitim düzeyi arttıkça yoksulluğun azalma eğiliminde olduğunu belirtmişlerdir. Ancak, yükseköğretim düzeyine sahip bireylerin de zamanla çalışan yoksul olma riskinin arttığını tespit etmişlerdir. Bu durum, büyüme sürecinin istihdam yaratma kapasitesinden bağımsız olarak çalışan yoksulluğu olgusuna işaret etmektedir.

Türkiye’deki istihdam ve işgücü piyasalarına yönelik olarak yapılan başka bir çalışmada ise, yaşanan olumlu gelişmeler orta sınıfın genişlemesine dayandırılmıştır. Azevedo ve Atamanov (2014), Türkiye’de işgücü piyasalarının, demografik özelliklerin, emeklilik maaşlarının ve sosyal yardımların oynadığı kritik rolün ağırlıklı olarak orta sınıf üzerinde yarattığı olumlu etkinin bir sonucu olarak görmektedir. Orta sınıfta yaşanan bu olumlu gelişmenin mevcut yoksulluğu azaltmada büyük bir rol oynadığını ifade etmişlerdir. Ancak, bu olumlu gelişmelere rağmen, mevcut politikalara ek olarak, kadın istihdamının artırılması, cinsiyet eşitsizliklerinin aşılması, kırsal ve kentsel bölgelerin piyasalara erişiminin iyileştirilmesi ve sosyo ekonomik dengenin sağlanarak nesiller arası eşitsizliğin dengelenmesi için de adımlar atılmasının gerekliliğine değinmişlerdir.

Şeker ve Dayıoğlu (2015) ise, 2005-2008 yılları arasında Türkiye’de yaşanan yoksulluğun sürekliliğine ve yoksulluktan kaçınabilme ve kaçma ihtimallerine odaklanmışlardır. Yoksulların neredeyse dörtte birinin veya nüfusun yüzde 8’inin sürekli yoksulluk içerisinde olduğunu, yoksulluktan kaçışın %35 oranında ve yoksullaşma ihtimalinin ise %8,6 oranında gerçekleştiğini tespit etmişlerdir. Bu durum, Türkiye’de yoksulluktan kaçışın yoksullaşma ihtimaline kıyasla daha zor olduğunu düşündürmektedir. Ayrıca, Türkiye’de ortalama her 10 kişiden yalnızca 3’ünün yoksulluktan kaçabilmesi ise sürekli yoksulluğun belirli bir düzeyde sabitlenmesini sağlayacak bir durumun yaratılacağını düşündürmektedir.

2006-2017 dönemi için Türkiye’deki istihdam ve yoksulluk ilişkisinin ele alan Aslan (2020), işgücü piyasalarının ve yarattığı istihdamın yoksulluğa karşı koruyucu etkisinin azaldığını ve işgücü ve yoksulluk ilişkisinin sorgulanır hale geldiğini ifade etmiştir. Benzer şekilde Altuntepe de (2022), Türkiye’de ekonomik büyümenin istihdam esnekliğini analiz etmiştir. Yaptığı çalışma sonucu, 2010-2020 yılları arasında, ekonomik büyüme yaşanmasına rağmen bu büyümenin istihdama yansımadağı sonucuna ulaşmıştır (Altuntepe, 2022). Bu durum, 2010-2020 yılları arasında Türkiye’de istihdam yaratmayan bir büyüme süreci yaşandığını göstermektedir. Bununla birlikte, istihdam yaratmayan bu büyüme süreci işsizlik oranları üzerinde olumsuz etki yaratacağı gibi yoksulluğu artırıcı yönde bir etki oluşturmuştur.

Yoksulluğu önleme ve sosyal yaşama katılmayı destekleme politikalarının çalışanları kapsamadığını belirten Kapar (2023) ise, bu durumun, Türkiye’deki çalışan yoksulluğunun önemli bir sorun teşkil eden boyuta gelmesinde etkili olduğunu ve çalışan yoksulluğunun azaltılmasına yönelik politikalara ağırlık verilmesi gerektiğine değinmiştir.

Genel olarak Türkiye’de açlık sınırı⁴ndaki bireylerin sayısı yoksul olan bireylere oranla daha azdır (Solmaz, 2015). 2002 yılından itibaren Türkiye’deki açlık sınırının altında yaşayan nüfusun düzenli olarak azaldığı ve 2005 yılı sonrasında günlük 1\$ altında olan (mutlak yoksul olarak tanımlanan) kimse kalmadığı gözlemlenmiştir (Solmaz, 2015). Bu ölçüt, Türkiye’de aşırı yoksulluk olgusunun bir sorun boyutunda olmadığını göstermektedir. Ancak görece yoksulluk düzeyi, Türkiye’de yoksulluk olgusunun somut göstergesi olarak nitelendirilmektedir. 2001 krizi sonrası verilere göre Türkiye’deki görece yoksulluk oranları mutlak yoksulluk oranlarına kıyasla oldukça yüksek seviyelerdedir. 2002 yılında fert yoksulluk oranının %26,96’dan 2009 yılı itibarıyla %18,08’e gerilediği gözlemlenmiştir. Ancak bu oranlar TÜİK tarafından 2008 yılı hesaplama revizyonu sonrası değişmiştir. Yeni hesaplamalara göre Türkiye’de medyan gelirin %50’sine göre hesaplanan yoksulluk oranı 2009 yılı %17,1 olarak tespit edilmiştir. 2024 yılında ise medyan gelirin %50’sine göre hesaplanan yoksulluk oranı biraz daha düşerek %13,6 seviyesinde gerçekleşmiştir (TÜİK, t.y.).

Bulgular genel kabul görür nitelikte olan teorilerin birçoğunun Türkiye için de geçerli olduğunu ortaya koyarken, yoksulluğun birbiriyle ilişkili olan farklı birçok değişkenle bağlantılı olarak analiz edilmesinin gerekliliğine de işaret etmektedir. Türkiye’de yoksulluk ve istihdam ilişkisini doğrudan analiz eden çalışmalarda, istihdamın yoksulluğun azaltılmasında önemli bir rol oynadığı birçok kez vurgulanmıştır. Ayrıca, bu çalışmalarda sadece istihdam oranının artırılması tek başına yeterli olamayacağı da ifade edilmiştir. Bu nedenle, istihdam oranıyla birlikte istihdamın niteliğinin de artırılması gerekmektedir. Bu amaçla genel ve mesleki eğitimin ve niteliğinin artırılması, gençlerin ve kadınların işgücüne katılımının teşvik edilmesi, iş olanak ve imkanlarının ülke içerisinde dengeli dağılımının sağlanması gerekmektedir (Örneğin Acar, 2016, Evcim, 2023, Güloğlu & Çepni, 2023). İstihdama yönelik olarak piyasa içerisinde aktif olarak bulunan işgücünün ise kayıt dışılığının önlenmesi, işgücü haklarına yönelik düzenlemelerin yapılması ve denetlenmesinin gerekliliğine değinilmiştir (Örneğin Acar, 2016, T.C. Aile ve Sosyal Hizmetler Bakanlığı, 2025). Ayrıca, işsizlik sigortası gibi sosyal politika ve destek yapısının etkinliğinin artırılması ve kayıtlı istihdama yönelik teşviklerin yapılmasının önemli olduğu da belirtilmiştir (Örneğin Erdoğan & Kutlu, 2014, T.C. Aile ve Sosyal Hizmetler Bakanlığı, 2025).

Veri ve Yöntem

Bu çalışma, sürengenlik olgusuna dayalı olması nedeni ile uzun dönemli işsizlik ve sürekli yoksulluk düzeylerine odaklanmaktadır. Sürekli yoksulluk olgusu ile işsizlik bağlantısının analiz edilebilmesi amacı ile Türkiye’de 2009-2022 dönemine ait sürekli yoksulluk ve uzun dönem işsizlik oranlarındaki değişimler temel alınmaktadır.

Toplam nüfus içinde medyan gelirin %50’sinin altında kalan bireyler genellikle görece yoksul olarak tanımlanmaktadır (TÜİK, 2024a). İşsizlik oranı ise, “referans haftasında istihdamda olmayan, son dört hafta içerisinde aktif olarak iş arayan, iş bulunduğu takdirde 2 hafta içinde işbaşı yapabilecek durumda olan kişiler ile iş bulup beklediği için iş aramayan ve üç ay

⁴ Açlık sınırı, bir hanenin sadece temel gıda ihtiyaçlarını karşılayabilmesi için gerekli olan minimum gelir seviyesidir. Açlık sınırının altında yaşayan bireyler, asgari beslenme ihtiyacını bile karşılayamadıkları için mutlak yoksul olarak tanımlanmaktadır. Yoksulluk sınırı ise, sadece gıda değil, barınma, giyim, sağlık, eğitim ve diğer temel ihtiyaçları da kapsayan minimum yaşam standardını ifade etmektedir. Yoksulluk sınırının altında kalan bireyler ise açlık sınırının üzerinde bulunmalarına rağmen asgari düzeyde yaşam standartlarına erişemediklerinden dolayı görece yoksul olarak tanımlanmaktadır (TÜİK, 2024c).

içinde işe başlayacak olan kişiler”in nüfus içerisindeki oranı olarak tanımlanmaktadır (TÜİK,2024d).

TÜİK’e (2024a) göre, sürekli yoksulluk oranı, “dört yıllık panel veri kullanılarak eşdeğer hanehalkı kullanılabilir fert medyan gelirinin %60’ına göre son dört yılın en az ikisinde de yoksul olan bireyler”i kapsamaktadır. Uzun süreli işsizlik oranı ise, ILO’ya göre, bir yıl ya da daha fazla süredir işsiz kalan bireyler olarak tanımlanmaktadır (ILO, 2015). Maddi yoksunluk ise, ciddi finansal sıkıntıyla karşı karşıya olan insanları kapsamaktadır. Başka bir deyişle, maddi yoksunluk, “yoksunluk kriteri olarak belirlenmiş 9 maddeden en az 4 tanesini ekonomik nedenlerle karşılayamayan/mahrum olan insanların oranı” olarak da ifade edilmektedir (TÜİK, 2024d).

Çalışmada ilgili veriler arasındaki bağlantılar esneklikler üzerinden değerlendirilmektedir. İstihdam esnekliği, istihdamın büyüme sürecindeki değişikliklere duyarlılığını ifade etmektedir. Diğer bir deyişle, “bir ekonomide elde edilen büyüme oranındaki değişimin yüzdesinin, nüfus için istihdam imkanları oluşturma kapasitesini” ifade etmektedir (Altuntepe, 2022, s. 237).

İstihdam esnekliği, işgücü piyasasındaki değişimlerin ekonomik büyümedeki değişimler ile uyumunu göstermektedir. İstihdam yapısında gerekli esnekliğin sağlanması için mevcut işgücü piyasasının ekonomik yapı ile uyumu kilit rol oynamaktadır. İstihdam esnekliğini belirleyecek olan bu faktörler ise “organizasyonel, sayısal, fonksiyonel, bölgesel, iş yapısı, çalışma saati, ücret ve işgücü esnekliği”dir (Eyck, 2003, s.4-5). Ancak bu faktörler de birbirleri ile uyumlu ve dengeli bir şekilde uygulanırsa olumlu sonuçlar alınabilir. Yaratılacak dengenin ekonomik yapı ile uyumu, işgücü piyasasının ekonomik dalgalanmalara karşı uyum düzeyini de belirleyici olacaktır. İşgücü piyasasına yönelik olarak belli standartların ve etkin politikaların bulunması ise olumlu etkiyi artırıcı bir sonuç yaratacaktır.

İstihdam esnekliği ve ekonomik büyüme oranında yaşanan değişimler farklı sonuçlar yaratmaktadır. Belirli bir dönemde, istihdam esnekliği ve ekonomik büyümenin dengeli bir şekilde artması, ilgili dönem içerisinde yeni iş olanaklarının yaratıldığı, işgücüne katılımın arttığını göstermektedir. Ancak “istihdam esnekliği ve ekonomik büyümenin yüksek oranlı artışı mevcut etkinin sürdürülebilirliğini kısıtlayabilmektedir” (Altuntepe, 2022, s.237-238). Belirli bir dönemde, istihdam esnekliğinin düşük olduğu halde yüksek oranda ekonomik büyümenin gerçekleşmesi ise istihdam kalitesinin arttığını göstermektedir. Bu durum, istihdam edilen işgücünün eğitim seviyesinin yükseldiği ya da mesleki yeterliliğinin arttığına işaret etmektedir. İstihdam esnekliğinin çok yüksek olduğu, ekonomik büyümenin ise ortalama bir düzeyde gerçekleşmesi durumu ise işgücünün daha fazla geçici ve part-time işlere yönelmesi ile sonuçlanabilmektedir. Bu da, “düşük ücret seviyelerine, iş güvencesizliğine, çalışan gelirlerinde dengesizliğe” neden olmaktadır. (Eyck, 2003, s.26-28).Sonuç olarak, istihdam esnekliğinin yoksulluk üzerindeki etkisi, sonuçlanabilmektedir. Bütçe piyasasının yapısına, işlerin kalitesine ve ekonomik koşullara bağlı olarak değişkenlik gösterebilir.

İstihdam esnekliği, “belirli bir dönemde istihdamın büyüme oranı ile belirli bir süre boyunca büyüme oranının oranlanması” ile hesaplanmaktadır (Altuntepe, 2022, s.241). Diğer bir deyişle, istihdam esnekliği istihdamdaki artışın çıktısındaki artışla birlikte nasıl değiştiğinin bir ölçüsüdür (Aktaş, 2014, s.50). Regresyon analizi kullanılarak nokta esnekliği yöntemiyle de hesaplanan bu oran için yeterli verinin bulunmaması durumunda katsayı esnekliği yöntemi tercih edilmektedir. Ark esnekliği hesaplaması olarak ifade edilen bu yöntem toplam ekonomi için şu şekilde hesaplanmaktadır (Deepankar & Das, 2015; aktaran Altuntepe, 2022):

$$\varepsilon = \frac{\frac{\Delta E}{E}}{\frac{\Delta Y}{Y}} = \frac{\Delta E}{\Delta Y} \times \frac{Y}{E} = \frac{\frac{E_1 - E_0}{E_0}}{\frac{Y_1 - Y_0}{Y_0}} \times \frac{Y_0}{E_0} \quad (1)$$

ε ; istihdam esnekliğini, E ; toplam istihdamı, Y gerçek üretim miktarını (GSYH) ve ΔY ; GSYH'deki değişimi, ΔE ; istihdamdaki değişimi göstermektedir.

Diğer yöntem istihdam ve GSYİH ile ilişkili çift logaritmik modeldir. Bu yöntemin basit gösterimi aşağıdaki gibidir (Aktaş, 2014);

$$\ln E = \beta_0 + \beta_1 \ln Y \quad (2)$$

E ; toplam istihdamı, Y gerçek üretim miktarını (GSYH) ve β_1 istihdam esnekliğini ifade etmektedir.

Ekonomik büyüme verisi olarak Dünya Bankası tarafından yayınlanan ABD doları cinsinden ifade edilen sabit 2015 fiyatları baz alınmış Türkiye GSYİH değerleri tercih edilmiştir.

İstihdam verisi olarak TÜİK tarafından yayınlanan toplam istihdam kişi sayısı tercih edilerek hesaplamalar yapılmıştır.

Temelinde, elastikiyet hesaplaması yoluyla kavramsallaştırılmaya çalışılan doğal yoksulluk olgusu, işsizlik ve yoksulluk değişkenlerinde yaşanan değişime odaklanarak yoksulluğun oluşmasındaki kilit etmenlerden biri olan işsizlik faktörünün yoksulluktaki değişime etkisini incelemektedir.

Yoksulluğun büyüme elastikiyetini hesaplayan Arndt vd. (2017) esneklik hesaplamalarını şu şekilde ifade etmişlerdir:

“Ekonomideki standart esneklik hesaplamaları miktardaki yüzde değişimin fiyattaki yüzde değişime bölünmesi olarak önümüze çıkmaktadır ve iki işlevi vardır. Birincisi orantı olarak birim, miktar ve fiyatla yüklü ölçüleri birimsiz oranlara dönüştürür. İkincisi, fiyatta orantılı bir değişiklik için miktarda orantılı bir değişiklik beklemenin makul olması nedeniyle kullanışlı bir oran sağlar.” (Arndt vd., 2017, s. 1-2).

Yoksulluğun büyüme elastikiyetini hesaplayan Arndt vd. (2017) Ram'ın temel aldığı denkleme göre, toplam yoksulluk ve büyümedeki değişiklikler şu şekilde ifade edilmektedir;

$$PGE = \frac{\frac{P_t - P_0}{P_0}}{\frac{GDP_t - GDP_0}{GDP_0}} \quad (3)$$

PGE; yoksulluğun büyüme elastikiyetini, P_t ; t zamandaki yoksulluk oranını, P_0 ; başlangıç yoksulluk oranı, GDP_t ; mevcut GSYH t zamandaki, GDP_0 ; başlangıç GSYH'yi göstermektedir.

Sürekli yoksulluk oranı ve uzun dönem işsizlik oranı arasındaki ilişkiyi inceleyerek işsizliğin yoksulluk üzerindeki etkisini ifade etmeyi amaçlayan doğal yoksulluk oranı ise sürekli yoksulluk ve uzun süreli işsizlik oranı üzerinden yapılmaktadır. Denklem 3'den yola çıkılarak elastikiyet hesaplaması yoluyla oluşturulan doğal yoksulluk oranı, aşağıda tanımlanan denklem 4 şeklinde ifade edilmektedir. Buna göre t dönemdeki doğal yoksulluk oranı şu şekilde olacaktır;

$$\begin{aligned}
\text{Doğal Yoksulluk Oranı}_t &= \frac{\text{Sürekli Yoksulluk Oranındaki Değişim}_t}{\text{Uzun Dönem İşsizlik Oranındaki Değişim}_t} \\
&= \frac{\frac{PPR_t - PPR_{t-1}}{PPR_{t-1}}}{\frac{LTUR_t - LTUR_{t-1}}{LTUR_{t-1}}}
\end{aligned} \tag{4}$$

Ya da;

$$NPI_t = \frac{CPPR(\%)_t}{CLTUR(\%)_t} \tag{5}$$

NPI_t ; t zamandaki doğal yoksulluk oranını, $CPPR_t$; t zamandaki sürekli yoksulluk oranındaki değişimi, $CLTUR_t$; t zamandaki uzun dönem işsizlik oranındaki değişimi, PPR_t ; t zamandaki sürekli yoksulluk oranını, PPR_{t-1} = t-1 zamandaki sürekli yoksulluk oranını, $LTUR_t$; t zamandaki uzun dönem işsizlik oranını, $LTUR_{t-1}$ = t-1 zamandaki uzun dönem işsizlik oranı göstermektedir.

Doğal yoksulluk oranı, sürekli yoksulluk ve uzun dönem işsizlik oranı arasındaki bağlantıya dayandırılarak analiz edilmektedir. Sürekli yoksulluk ve uzun süreli işsizlik oranını etkileyen unsurlar yoksulluk olgusunun süregelenleşmesi ile sonuçlanabilmektedir.

Sürekli yoksulluk, uzun vadeli ve nesiller arası yoksulluğun sürekliliğine neden olan yapısal sorunlardan oluşmaktadır. Bu unsurlar; ekonomik, sosyal, demografik, politik ve kurumsal, çevresel ve sosyo-kültürel faktörlere bağlı olarak şekillenmektedir. Düşük ve istikrarsız gelir, düşük ücretli güvencesiz işler, gelir eşitsizliği, düşük eğitim seviyesi, yetersiz sosyal koruma bu unsurlara örnek verilebilir.

Uzun dönem işsizlik oranını etkileyen unsurlar ise ekonomik yapılar, işgücü piyasasının dinamikleri, bireylerin yetenek ve becerileri etrafında şekillenmektedir (Alabaş, 2007). İşsizlik süresinin uzaması bireylerin iş bulma olasılığı azalmasına neden olurken yoksulluk ve sosyal dışlanma riskinin artmasına sebep olmaktadır. Uzun süreli işsizliğin oluşmasında sosyal güvenlik sistemindeki eksiklikler, bireyin mesleki yetersizliği ve uyumsuzluğu, istihdama yönelik teşviklerin yetersizliği etkili olmaktadır. Bu olguların tümü, yoksulluk olgusunun kalıcılılaşmasına yol açan sonuçları ortaya çıkarmaktadır. Sonuç olarak, doğal yoksulluk oranı, işsizlik ve sürekli yoksulluk oranı arasındaki ortak unsurların bir kombinasyonu olarak şekillenmektedir.

Çalışma kapsamında bazı sınırlamalarla karşılaşılmıştır. Örneğin, sürekli yoksulluk verilerininin 2009 yılı ve sonrası dönem için mevcut olması istenilen zaman aralığını kısıtlayıcı bir etki yaratmıştır. Benzer şekilde, Türkiye'deki 2006 yılı öncesi yoksulluk verilerine yönelik sürekliliğin kısıtlı olması yapılan çalışmada 2006 öncesi dönem için tahmin odaklı sonuçların tercih edilmesine neden olmuştur. Bu durum zamansal açıdan örneklem alanını daraltmıştır.

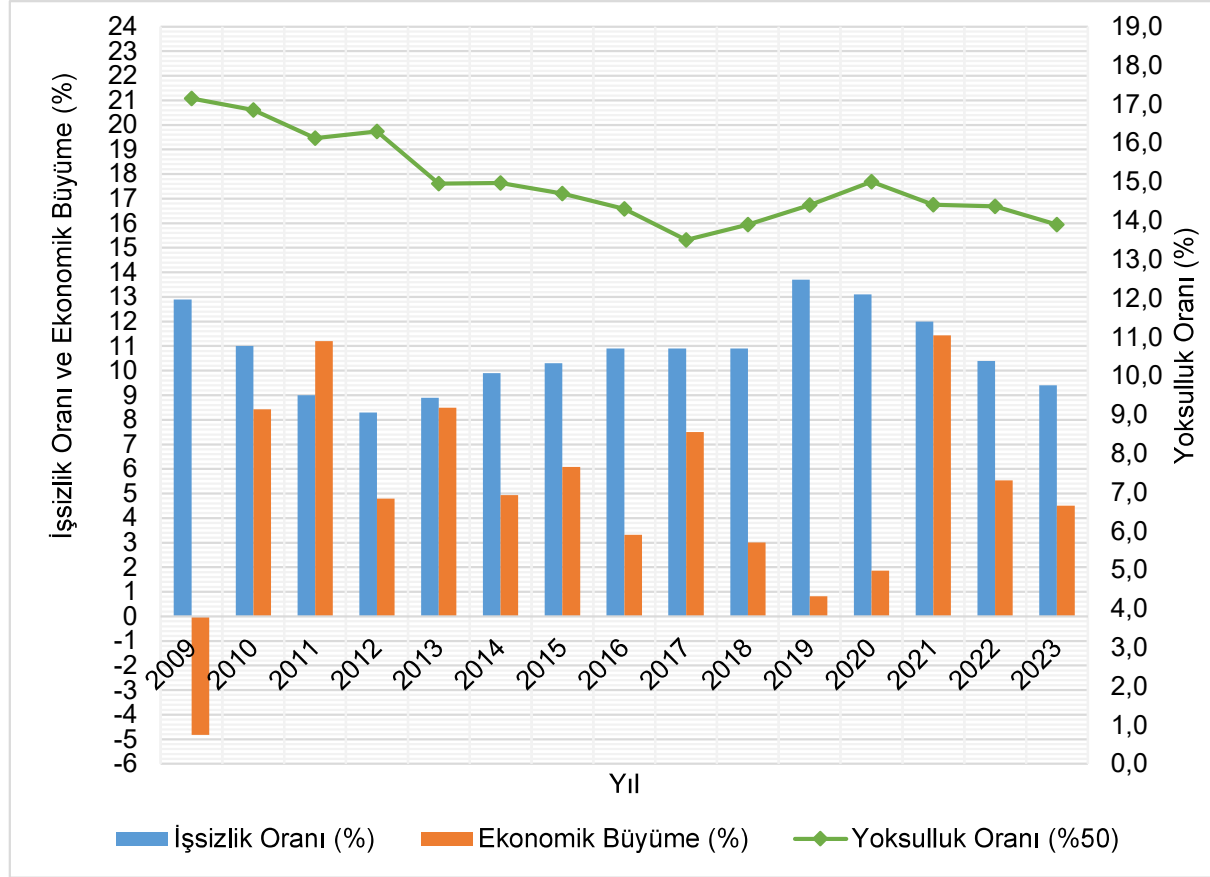
Bulguların Tartışılması

Yapılan çalışmada ekonomik büyümenin istihdam üzerindeki olumlu etkisinin yoksulluk düzeyindeki değişimlere de yansıdığı görülmektedir. Aşağıda Grafik 1'de

Türkiye’de 2009-2023 döneminde gerçekleşen ekonomik büyüme, işsizlik oranı ve yoksulluk oranı verileri gösterilmektedir.

Grafik 1

Türkiye’deki Ekonomik Büyüme, İşsizlik Oranı ve Yoksulluk Oranı (2009-2023)



Açıklama. World Bank ve TÜİK (Çevrimiçi), İşgücü İstatistikleri ve Yoksulluk ve Yaşam Koşulları, 2025. Ekonomik Büyüme verileri Dünya Bankasından alınmıştır.

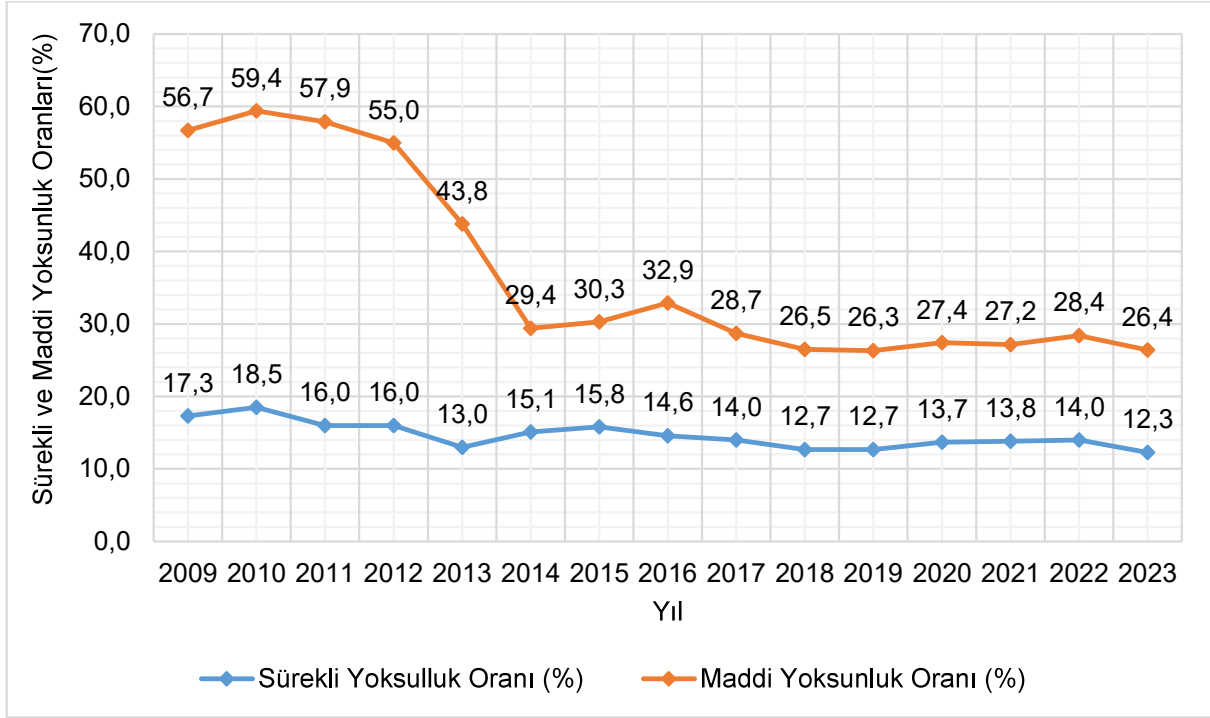
Grafik 1’de ekonomik büyüme azaldıkça işsizlik oranının artmaya devam ettiği görülmektedir. İşsizlik oranının azaldığı yıllarda; büyüme düzeyinde de artışlar gerçekleşmiştir. Yoksulluk düzeyinin arttığı yıllarda ise büyüme oranının düzeyinin daha düşük seviyelerde kaldığı görülmektedir.

2012 yılından itibaren 2019 yılına kadar olan dönemde işsizlik oranının kademeli olarak arttığı gözlenmektedir. Bu yıllarda büyüme hızı daha düşük düzeylerde kalmıştır. Bununla birlikte, ortalama %5,13’lik büyüme ile birlikte, yoksulluk oranının %16,3’ten %9,4’e düştüğü gözlemlenmiştir. Bu yüzden, yoksulluk oranı ve ekonomik büyüme arasındaki ilişkinin işsizlik oranına kıyasla daha duyarlı olduğu öngörülmektedir.

Grafik 2’de Türkiye’de 2009-2023 dönemi gerçekleşen sürekli yoksulluk oranı ve maddi yoksulluk oranları verilmektedir.

Grafik 2

Sürekli Yoksulluk Oranı ve Maddi Yoksunluk Oranı (2009-2023)



Açıklama. TÜİK (Çevrimiçi), Yoksulluk ve Yaşam Koşulları İstatistikleri, 2025.

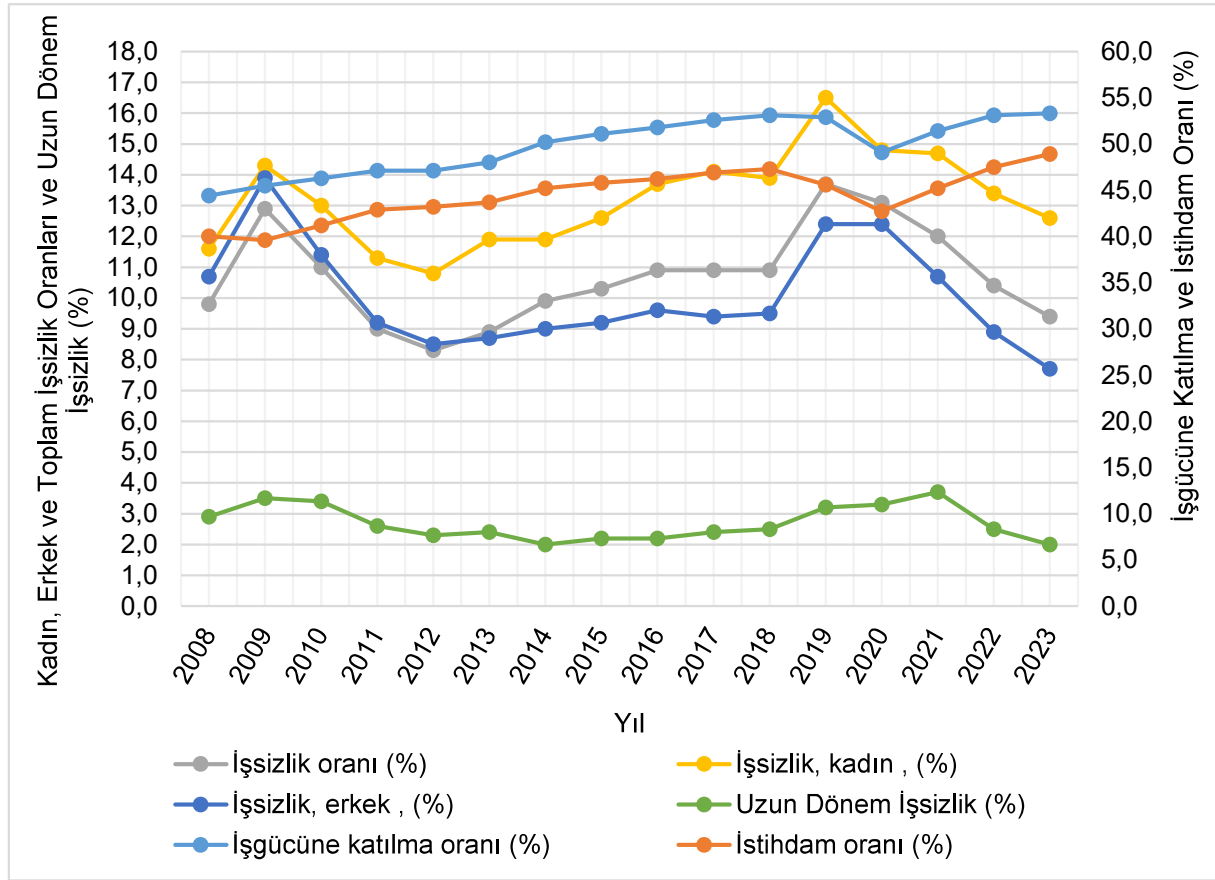
Grafik 2’de aktarılan veriler, maddi yoksulluk oranının sürekli yoksulluk oranından oldukça yüksek olduğunu ortaya koymaktadır. 2009-2023 dönemi içerisinde maddi yoksulluk oranında neredeyse yarı yarıya bir azalış gerçekleşirken, sürekli yoksulluk oranında ise azalma eğiliminin daha düşük düzeyde gerçekleştiği görülmektedir. 2009 yılında %56,7 olan maddi yoksunluk oranı 2023 yılında %26,4 olarak gerçekleşmiştir. Bununla birlikte, sürekli yoksulluk oranı ise 2009 yılı itibariyle %17,3’ten 2023 yılında %12,3’e gerilemiştir.

2009-2023 döneminde maddi yoksulluk oranında büyük oranda bir azalış gerçekleşmiştir. Maddi yoksunluk oranında meydana gelen bu azalış, hanehalkının yaşam kalitesinin ve ekonomik gücünün arttığı şeklinde değerlendirilmiştir. Bununla birlikte sürekli yoksulluk oranlarında gözle görülür büyük bir değişim yaşanmamıştır. Sürekli yoksulluk, 2013 yılında ilk defa %16 seviyesinin altında gerçekleşmiştir. Ancak sürekli yoksulluk oranı, bu düzeyde devamlılığını, kalıcı olarak sürdürmemiş, genel olarak dalgalı bir seyir izlemiştir. Sürekli yoksulluk oranı, 2014-2017 yılları arasında artmıştır. Daha sonraki süreçte, 2018 ve 2019 yıllarında %13’ün altına düşmesine rağmen, sonrasında yeniden artış eğilimine girmiştir. Sürekli ve maddi yoksulluk oranlarındaki değişimler ise bu eğilime paralel bir seyir izlemiştir.

Türkiye’deki 2009-2023 dönemine dair işgücüne katılım oranı, istihdam oranı, uzun dönem işsizlik oranı, işsizlik oranı, kadın ve erkek işsizlik oranları Grafik 3’te verilmiştir.

Grafik 3

Türkiye'deki İşgücüne Katılım Oranı, İstihdam Oranı, Uzun Dönem İşsizlik Oranı, İşsizlik Oranı, Kadın ve Erkek İşsizlik Oranı (2009-2023)



Açıklama. TÜİK (Çevrimiçi), Uluslararası Seçilmiş Göstergeler ve İşgücü İstatistikleri, t.y.

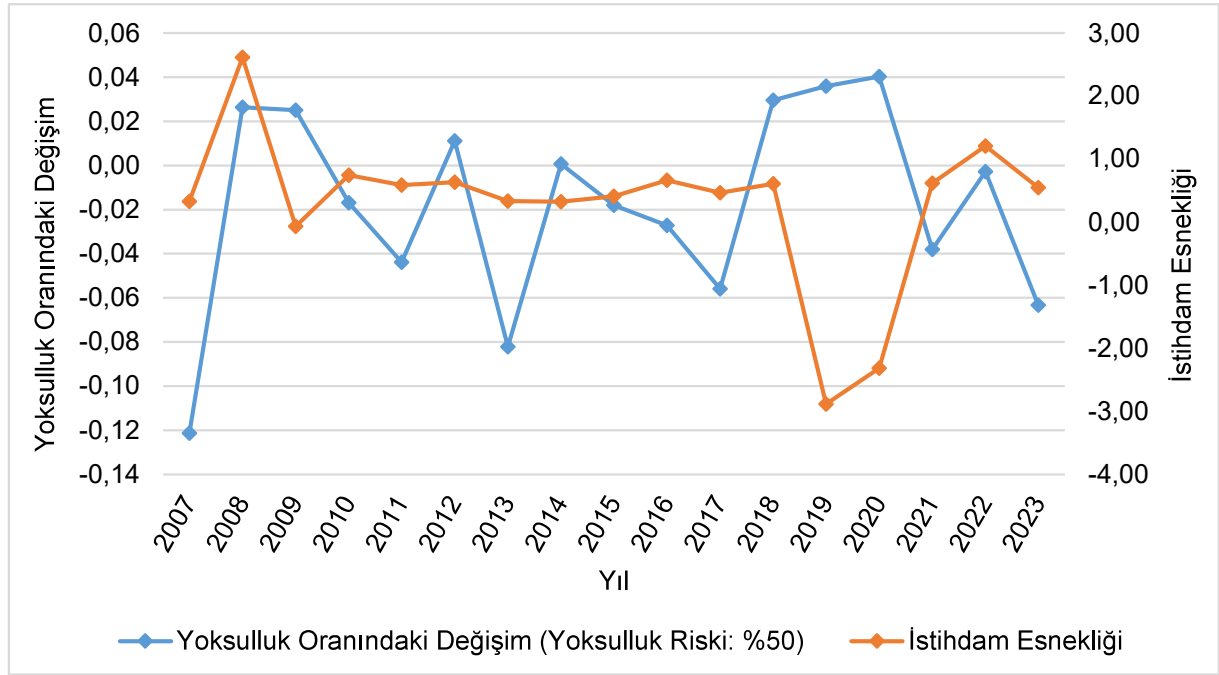
Grafik 3'te aktarılan veriler incelendiğinde, istihdama katılma oranı ile işsizlik oranı arasında ters bir ilişki olduğu görülmektedir. Kadın işsizlik oranı, erkek işsizlik oranına kıyasla daha yüksek düzeylerde gerçekleşmektedir. 2009-2023 dönemi içerisinde kadın işsizlik oranının azalması işsizlik oranı üzerinde erkek işsizlik oranında gerçekleşen değişimlere kıyasla daha belirleyici olmuştur. Kadın işsizliğinde 2012 yılı itibariyle yaşanan artışın işsizlik oranları üzerinde daha etkili olduğunu ileri sürmek mümkün olmaktadır. 2019 yılında, en yüksek işsizlik oranına sahip olmasının yanı sıra uzun süreli işsizlik oranının da arttığı gözlenmektedir. Ancak 2020 yılından itibaren istihdama katılımın artması ile kısa hem de uzun dönem işsizlik oranlarında olumlu etkilerin yaşanmasını sağlamıştır.

Diğer yıllara kıyasla, işgücüne katılım oranının en yüksek olduğu yıllardan biri olduğu da gözlemlenmektedir. 2020 yılından sonra, istihdam ve işgücüne katılımın düzenli olarak artmaya başlaması, 2019 yılı öncesinde, gerçekleşen istihdama katılım seviyelerine ulaşılmasını sağlamıştır. Ayrıca bu artışın uzun dönem işsizlik oranının azalmasında da etkili olduğu görülmektedir.

Türkiye'deki 2009-2023 dönemine dair yoksulluk oranlarında meydana gelen değişim ve denklem 1 kullanılarak hesaplanan istihdam esnekliğine dair veriler Grafik 4'te verilmiştir.

Grafik 4

Türkiye'deki Yoksulluk Oranındaki Değişim (Yoksulluk Riski: %50) ve İstihdam Esnekliği (2009-2023)



Açıklama. World Bank ve TÜİK (Çevrimiçi), Uluslararası Seçilmiş Göstergeler ve Yoksulluk ve Yaşam Koşulları İstatistikleri, 2025.

Grafik 4'te aktarılan veriler, genel olarak, istihdam esnekliğinin arttığı dönemlerde yoksulluk oranında bir önceki döneme kıyasla azalma yaşandığını ortaya koymaktadır. Başka bir deyişle, istihdam esnekliğindeki artış yoksulluk üzerinde olumlu bir etki yaratmaktadır.

2009 yılından itibaren istihdam esnekliğinde yaşanan artışın yoksulluk oranlarında olumlu yönde bir etki yarattığı gözlenmektedir. 2016 yılında istihdam esnekliğinin büyük oranda arttığı ancak 2017 yılında istihdama yönelik bu esnekliğin büyük oranda azaldığı gözlenmektedir. 2017 sonrası dönemde istihdamda yaşanan bu durumun kademeli olarak düzeltilmeye çalışıldığı ve istihdam esnekliğinin arttığı gözlenmektedir.

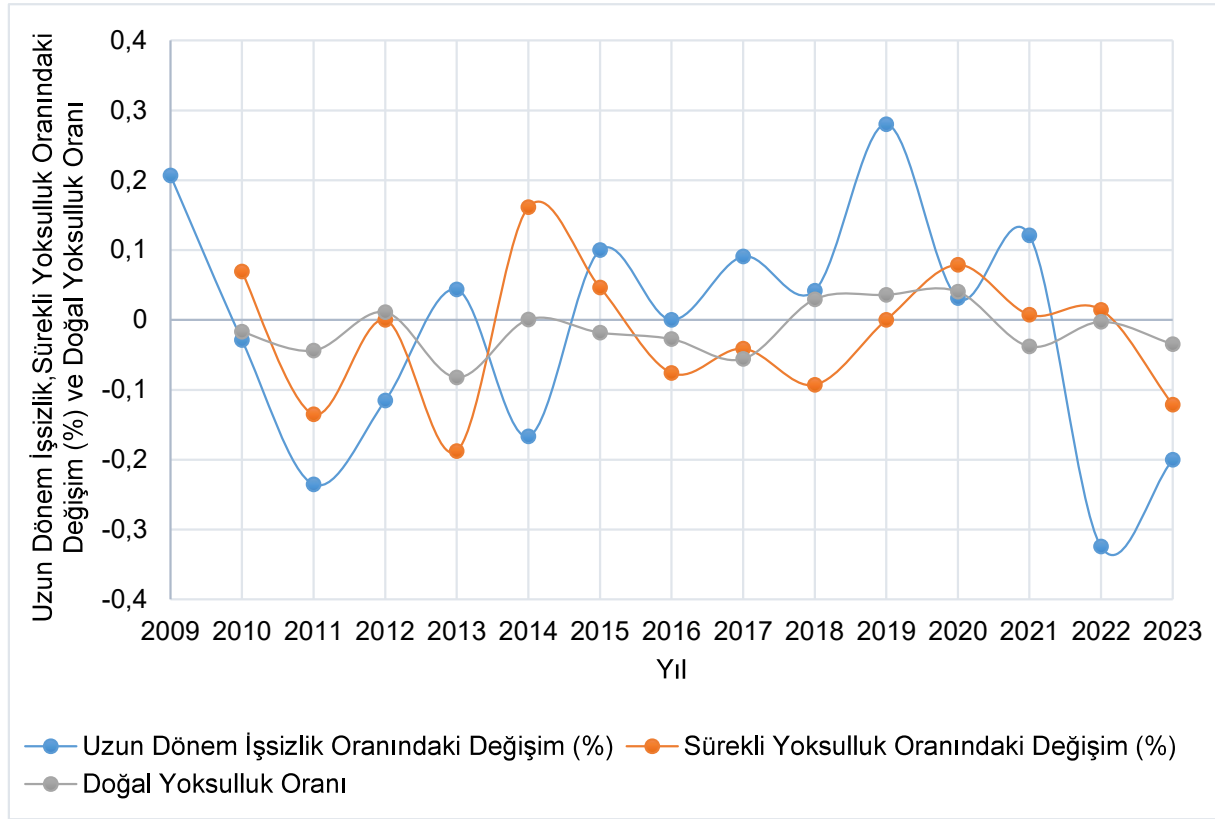
2022 yılından itibaren istihdam esnekliğinde yaşanan değişimin yoksulluk oranındaki değişim ile bağlantısının zayıfladığı görülmektedir. Grafik 4'te aktarılan veriler, yoksulluk düzeyinin azalmasında, istihdamın önemli olduğu ancak yoksulluğun her zaman için sadece istihdam ile ilişkilendiremeyeceğinin de göstergesi olarak tanımlanabilir.

Bu doğrultuda, sürekli yoksulluk ve uzun dönem işsizlik oranları arasındaki ilişki incelenerek, kavramsallaştırılmaya çalışılan "doğal yoksulluk" üzerinde hangisinin daha baskın olduğu belirlenmeye çalışılmıştır.

Aşağıda 2009-2022 dönemine dair arasındaki uzun dönem işsizlik oranındaki değişim oranı, sürekli yoksulluk oranındaki değişim oranı ve denklem 4 kullanılarak doğal yoksulluk oranları hesaplanmıştır.

Grafik 5

Türkiye'deki 2009-2022 Dönemine Dair Uzun Dönem İşsizlik Oranındaki Değişim, Sürekli Yoksulluk Oranındaki Değişim Oranları ve Doğal Yoksulluk Oranı (2009-2023)



Açıklama. TÜİK (Çevrimiçi), Uluslararası Seçilmiş Göstergeler ve MEDAS, 2025. Hesaplamalar yazar tarafından düzenlenmiş ve elde edilen değerler sonucunda doğal yoksulluk oranı hesaplaması yapılmıştır.

Mevcut verinin kısıtlı olması nedeniyle, son 13 yılı kapsayan bir analiz gerçekleştirilmiştir. Grafik 5 incelendiğinde, sürekli yoksulluk oranı ve uzun dönem işsizlik oranında yaşanan negatif değişim, doğal yoksulluk oranında azaltıcı bir etki ortaya koyarken; uzun dönem işsizlik oranında yaşanan artışın, sürekli yoksulluk oranına kıyasla, daha az etkisinin olduğu görülmektedir.

Özellikle, sürekli yoksulluk oranında yaşanan artışın uzun dönem işsizlik oranında yaşanan azalışa rağmen mevcut etkinin daha fazla olduğu gözlenmiştir. Bununla birlikte, en belirgin şekilde 2014, 2020 ve 2022 yılında sürekli yoksulluktaki artış etkisi; 2013 ve 2021 yılında ise sürekli yoksulluktaki azalış etkisi daha baskın eğilimler olarak ortaya çıkmıştır.

Sürekli yoksulluk oranlarında yaşanan değişimin uzun süreli işsizlik oranına kıyasla daha dengeli bir şekilde değişmesi/dalgalanması uzun süreli işsizlik oranında yaşanan değişimin dengelenmesinde etkili olduğu düşünülmektedir. Bu durum doğal yoksulluk oranının daha dar bir aralıkta yer almasına sebep olmaktadır.

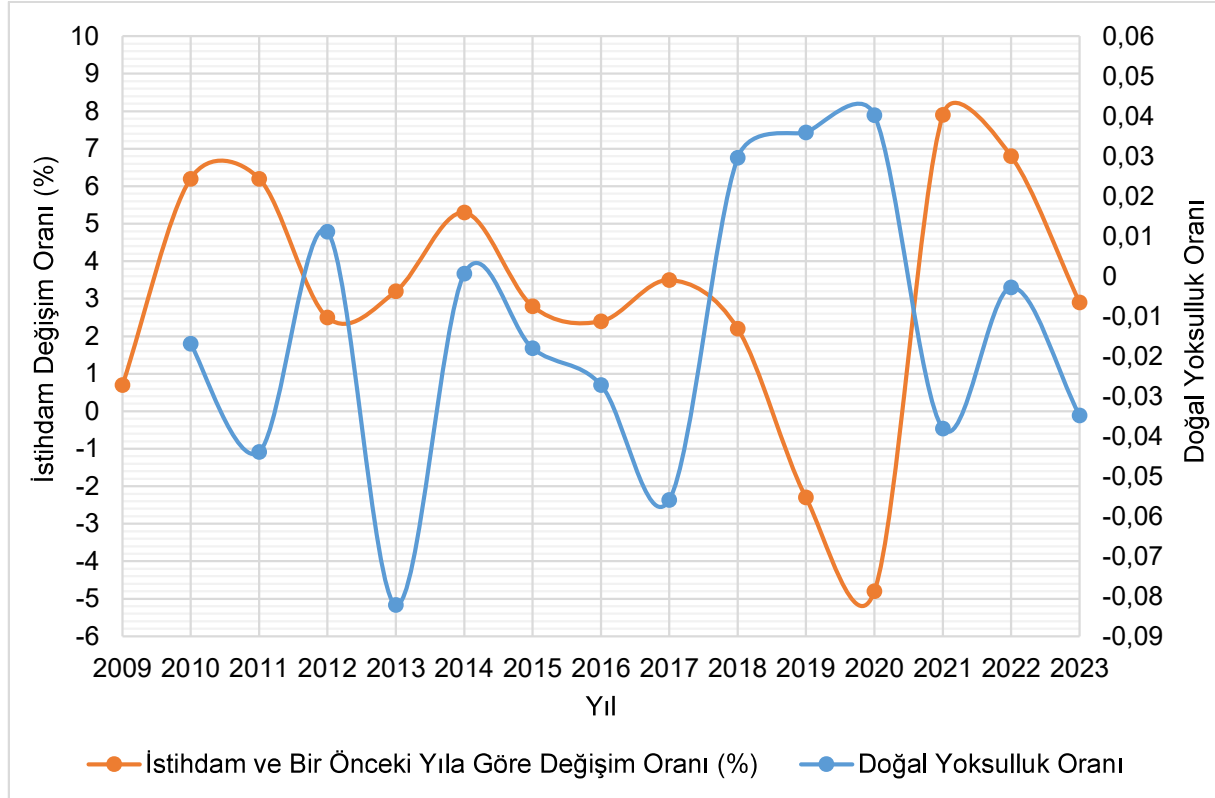
Uzun süreli işsizlik oranındaki değişimlerin doğal yoksulluk oranını daha az oranda etkilemesi, oluşacak yoksulluğun sadece işsizlik kriteri üzerinden değerlendirilemeyeceğini de göstermektedir. Bu düşüncenin oluşumunda, sürekli yoksulluk oranındaki değişimlerin, doğal

yoksulluk oranı üzerinde daha baskın ve dengeleyici bir etki yaratması belirleyici bir faktör olarak öne çıkmaktadır. Sürekli yoksulluğun nispeten uzun süreli işsizlik oranı kadar değişken bir oran olmamasının yanı sıra, daha uzun bir dönemi kapsaması ve gerçekleşen durumu ifade etmesi açısından daha etkili olabileceği düşünülmektedir.

Doğal yoksulluk oranının istihdam ile olan ilişkisini incelemek amacıyla istihdamda meydana gelen değişimler ve doğal yoksulluk oranı verileri Grafik 6’da verilmiştir.

Grafik 6

İstihdam ve Bir Önceki Yıla Göre Değişim Oranı (%) ve Doğal Yoksulluk Oranı



Açıklama. TÜİK, 2025. İstihdam ve bir önceki yıla göre değişim oranı (%) verileri TÜİK Uluslararası seçilmiş göstergelerden alınmıştır.

Grafik 6’da yer alan veriler, istihdamda gerçekleşen olumlu değişimlerin, doğal yoksulluk oranını azaltıcı bir etki yarattığını, ortaya koymaktadır. Bununla birlikte, istihdam değişim oranının, bir önceki yıldaki değişim oranına göre azalması, doğal yoksulluk oranını artırıcı bir etki yaratmaktadır. Özellikle, bu etki, 2016 yılından sonra belirgin bir şekilde gözlenmektedir.

İstihdamdaki değişimin bir önceki döneme oranla azalması, sürekli yoksulluk üzerinde artırıcı bir etki yarattığı görülmektedir. Doğal yoksulluk oranının, ağırlıklı olarak negatif değerler alması ise bu olumsuz etkinin azaldığını göstermektedir. Ancak, Grafik 6 incelediğinde, 2014, 2015 ve 2023 yılında ise aksi bir durum söz konusudur. 2018- 2020 arası dönemde ekonomik durgunluğun yaşanması, 2019 yılında ise yaşanan pandeminin ekonomik durum ve istihdam üzerindeki olumsuz etkileri ise doğal yoksulluk oranının artmasına sebep olmuştur (Ulga, 2022).

Sonuç olarak, doğal yoksulluk oranı 2010 yılına oranla 2022 yılında artış göstermiştir. Ancak, bu değer 2023 yılına göre değerlendirildiğinde, doğal yoksulluk oranının azaldığı gözlenmektedir.

Sonuç

Yapılan çalışma sonucunda, Türkiye özelinde 2009-2023 arası dönemde ekonomik büyüme ve istihdam arasındaki pozitif ilişki değerlendirilmiştir. Bulgular, istihdamdaki değişimin bir önceki döneme oranla azalmasının, sürekli yoksulluk üzerinde artırıcı bir etki yarattığını ortaya koymaktadır. Bu değişim, “doğal yoksulluk” oranının artmasında etkili olmuştur.

İstihdamda yeterli büyümenin sağlanamadığı yıllarda “doğal yoksulluk” oranı da artmıştır. Bu durum yeterli istihdam sağlanamadığında yoksulluğun arttığı görüşünü güçlendirmekte, ayrıca, “doğal yoksulluk” ve istihdam arasındaki ters ilişkiyi ortaya koymaktadır. Ancak, yoksulluk düzeyindeki değişimler sadece istihdam düzeyindeki değişimlere bağlı olarak ortaya çıkmayabilmektedir. İlgili dönemde, istihdam oranının azalma eğiliminde olduğu belli yıllarda, yoksulluğu artırıcı bir etki ortaya çıkmamıştır. 2015 yılında uzun dönem işsizlik oranı bir önceki döneme oranla artmasına rağmen sürekli yoksulluk oranı azalmıştır. Bu durum “doğal yoksulluk” oranının bir önceki döneme oranla azalmasına sebep olmuştur.

Elde edilen bulgular, doğal yoksulluk oranının, istihdam ve yoksulluk arasındaki ters ilişkiye paralel bir biçimde şekillendiğini göstermektedir. Bununla birlikte, yoksulluğun kronik bir hale gelmesinde sürekli yoksulluk oranının daha belirleyici olduğu sonucuna ulaşılmaktadır. Ayrıca, işsizlik oranlarında büyük oranlı değişimler gerçekleşmese bile, yoksulluğun işsizliği azaltmak ya da istihdamı artırmak gibi farklı yollar tercih edilerek azaltılabileceği sonucuna varılmaktadır.

Çalışmanın bir sonucu olarak, Türkiye’de yoksulluğun oluşmasında ve süreklilik kazanmasında istihdam dışında başka faktörlerin de etkili olduğu görülmektedir. Bununla birlikte sürekli yoksulluk oranının, uzun süreli işsizliğe kıyasla yoksulluk düzeyini süregelenleştirme ihtimalinin daha fazla olduğu görüşü güçlenmektedir. Genel olarak, toplumsal refahın artması, bireylerin, toplumsal alanda yüzleştiği ekonomik, sosyal ve kültürel engellerinin aşılmasına bağlı olarak şekillenmektedir. Belirgin bir şekilde, yoksulluk olgusu da bu engellerin başında gelmektedir. Ekonomik sistemin bir noksanlığı olarak oluşan yoksulluk, mevcut ekonomik yapılar ile üretim sürecindeki gelişim dinamiklerine göre şekillenmektedir. Yoksulluğun azaltılması mümkün olmakla birlikte yoksulluğun oluşumu ve artışında etkili olan faktörler, yoksulluğun tamamen ortadan kaldırılmasını zorlaştıran kısıtlar oluşturabilmektedir. Bu kapsamda “doğal yoksulluk” eğiliminin, yoksulluk düzeyindeki değişimlerin analizinde bir eşik sınır olarak değerlendirilebileceği düşünülmektedir.

Doğal yoksulluk olgusu, uzun süreli yoksullukla birlikte işgücünde yaşanan değişim ile de bağlantılı bir şekilde ifade edilmeye çalışılmıştır. Genel anlamda sürekli yoksulluğun yoksulluk içerisindeki payı ele alınırken, uzun dönem işsizlik oranı ile ilişkisi incelenerek işsizliğin uzun dönemdeki etkisi analiz edilmiştir. Sürekli yoksulluk ile ilişkilendirilen “doğal yoksulluk oranı”, istihdam ve işsizlik oranlarındaki değişimler göz önüne alındığında yaşanan değişimlere paralel olarak dalgalı bir seyir izlemektedir. Elde edilen bulgular, istihdamdaki artışın azalmasının, sürekli yoksulluğu artırıcı bir etki yaratabileceğini göstermektedir. Bununla birlikte, uzun süreli işsizlik oranında yaşanan değişim, sürekli yoksulluk düzeyindeki değişimlere daha zayıf şekillerde yansımaktadır. Sonuç olarak, sürekli yoksulluk oranı, birçok

farklı faktörün etkileşimi sonucunda şekillenmektedir. Sürekli yoksulluğa ve uzun dönemli işsizliğe neden olan faktörlerin belirlenmesinin, doğal yoksulluk oranının azalmasında etkili olabileceği öngörülmektedir. Buna bağlı olarak, doğal yoksulluk olgusu da istihdam gibi ekonomik göstergelerin yanı sıra, gelir dağılımı, eğitim seviyesi, sosyal politikalar ve diğer yapısal faktörlerin bir sonucu olarak ortaya çıkabilmektedir.

Türkiye’de ekonomik büyüme sağlanmasına rağmen işsizlik oranlarının azalmaması, ekonomik büyümenin işsizlik üzerinde doğrudan bir etkisi olmadığını göstermektedir. Ekonomik büyüme ile istihdamda artışlar yaşandığı dönemlere kıyasla sadece verim artışının yaşandığı dönemler de olmuştur (Altuntepe, 2022). Bu durum ekonomik büyümenin işsizlikten çok istihdam üzerinde etkili olduğunu göstermektedir. Bununla birlikte, işsizlik oranlarında yaşanan olumsuz gelişmeler yoksulluğu güçlendirmektedir. Ayrıca, Türkiye’de işsizlik oranlarının %8’in altı düzeylere indirilememesi, gerçekleşen ekonomik büyümenin işsizliği azaltmada yetersiz kaldığını göstermektedir. Bu da Türkiye’de yürütülen büyüme stratejilerinin amaç ve kapsamının sorgulanmasına neden olmaktadır.

Yoksulluğun azaltılmasında, istihdamın artırılması, genel olarak işsizliğin azaltılmasında büyük bir önem taşımaktadır. Evcim (2023), Güloğlu ve Çepni’nin (2023) belirttikleri üzere, işgücüne katılımının teşvik eden, iş olanak ve imkanlarının ülke içerisinde dengeli dağılımını artırılmasına önem veren politikalar bu yönelimleri farklılaştırıcı etkiler ortaya çıkarabilir. Özellikle, istihdamı artırıcı etkin politikaların uygulanması büyük bir önem arz etmektedir. Bu amaçla Acar’ın (2016) belirttiği üzere, kayıtdışılığın kontrol altına alınması ve önlenmesi gerekmektedir. Yapılan çalışma sonucunda, Türkiye’de ekonomik büyümenin, istihdamı artırmadaki göz ardı edilemeyecek önemli etkisi olmasına rağmen belli dönemlerde beklenen etkiyi yaratamadığı gözlenmiştir.

İstihdam dışında yoksulluğu tetikleyen ve direnç oluşturan diğer olgulara bu çalışmada yer verilmemiştir. Gelir eşitsizliği, yanlış politika tercihleri, ücret yetersizliği, sosyal güvenlik politikalarının etkisizliği ve yetersizliği, bölgesel eşitsizlikler, kayıt dışılığın yüksek oranlarda gerçekleşmesi gibi belli başlı problemlerin çözüme kavuşturulamaması Türkiye’deki yoksulluğun süreklilik kazanmasında belirleyici unsurlar arasında yer almaktadır.

Kaynakça

- Acar, E. Ö. (2016). Türkiye’de yapısal dönüşüm ve işgücü piyasaları üzerine bir inceleme, *Pamukkale Üniversitesi Sosyal Bilimler Enstitüsü Dergisi*, (25), 53-72.
- Aksoy, M. E., & Sönmez, Ö. (2021). Sanayi alanlarının kentsel forma ve saçaklanmaya etkisi: Arnavutköy örneği, *Journal of Technology and Applied Sciences*, 3(2), 151-166.
- Aktaş, M. T. (2014). Türkiye’de ekonomik büyüme ile istihdam ilişkisi üzerine bir inceleme, *Finans Politik ve Ekonomik Yorumlar Dergisi*, 51(592), 45-64.
- Alabaş, A. (2007). *Uzun Süreli İşsizler ve Uzun Süreli İşsizliği Azaltmada İşkur’un Önemi* [Yayımlanmamış uzmanlık tezi]. T.C. Çalışma ve Sosyal Güvenlik Bakanlığı, Türkiye İş Kurumu Genel Müdürlüğü.
- Altuntepe, N. (2022). Türkiye’de ekonomik büyümenin istihdam esnekliği (2010-2020). *Kahramanmaraş Sütçü İmam Üniversitesi Sosyal Bilimler Dergisi*, 19(1), 233-247. <https://doi.org/10.33437/ksusbd.913812>
- Arndt, C., Mahrt K., & Schimanski, C. (2017, June). *On the poverty–growth elasticity*. WIDER Working Paper Series. <https://doi.org/10.35188/unu-wider/2017/375-2>
- Aslan, G. (2020), Türkiye’de yoksulluk ve işgücü piyasası, *Haliç Üniversitesi Sosyal Bilimler Dergisi*, 3(1), 83-105.
- Ay, S. (2012), Türkiye’de işsizliğin nedenleri: İstihdam politikaları üzerine bir değerlendirme, *Yönetim ve Ekonomi Dergisi*, 19(2), 321-341.
- Azevedo, J. P., & Atamanov, A. (2014, April). *Pathways to the middle class in turkey: How have reducing poverty and boosting shared prosperity helped?*. Policy Research Working Paper Series. <http://hdl.handle.net/10986/17722>
- Buğra, A., & Keyder, Ç. (2006), The Turkish welfare regime in transformation, *Journal of European Social Policy*, 16(3), 211-228.
- Carter, M. R., & Barrett, C. B. (2006). The economics of poverty traps and persistent poverty: An asset-based approach. *The Journal of Development Studies*, 42(2), 178–199. <https://doi.org/10.1080/00220380500405261>
- Çalışkan, Ş. (2011), Türkiye’de gelir eşitsizliği ve yoksulluk, *Journal of Social Policy Conferences*, (59), 89-132.
- Çavuşoğlu, B. (2011), Türkiye’de çalışan yoksulluğunun genel görünümü, *Sosyal Güvence*, (1), 22-33.
- Çelik, T. (2023). Türkiye’de kayıt dışı istihdam sorunu kalıtsal mıdır?. [CEEİK 2023 Özel Sayısı]. *Bandırma Onyedli Eylül Üniversitesi Sosyal Bilimler Araştırmaları Dergisi*, 6, 93-110. <https://doi.org/10.38120/banusad.1384690>
- Dal, R., & Temiz, N. (2023). Türkiye’de yoksullukla mücadelede sosyal yardım kurumlarının etkinliği. *Çalışma ve Toplum*, 2(77), 1287-1322. <https://doi.org/10.54752/ct.1280837>
- Dansuk, E. (1997). *Türkiye’de yoksulluğun ölçülmesi ve sosyo-ekonomik yapılarla ilişkisi* [Yayımlanmış uzmanlık tezi]. Devlet Planlama Teşkilatı.

- Erdal, İ.Ö.Y. (2019). Türkiye’de kayıt dışı istihdam ve kayıt dışı istihdamla mücadele politikaları. *Ufuk Üniversitesi Sosyal Bilimler Enstitüsü Dergisi*, 8(16), 225-246.
- Erdoğan, S., & Kutlu, D. (2014), Dünyada ve Türkiye’de çalışan yoksulluğu: İşgücü piyasası ve sosyal koruma politikaları bağlamında bir değerlendirme. *Çalışma ve Toplum*, 2(41), 63-114.
- Evcim, N. (2023). *Türkiye ve dünyada çalışan yoksulluğu*. [Yayımlanmamış doktora tezi]. Pamukkale Üniversitesi.
- Eyck, K.V. (2003). *Flexibilizing employment: An overview*. SEED Working Paper, Retrived June 15,2024, <https://www.ilo.org/media/313116/download>
- Greve, B. (2019). *Poverty* (1st ed.). Routledge.
- Güldal, B. (2024). *Türkiye’de yoksulluğun analizi: 2006–2023 dönemi sürekli yoksulluğun belirleyicileri*. [Yayımlanmamış yüksek lisans tezi]. İstanbul Üniversitesi.
- Güloğlu, T., & Güven Çepni, G. (2023). Çalışanlar için yoksulluk riskleri: Avrupa Birliği ve Türkiye örneği. *Hak İş Uluslararası Emek ve Toplum Dergisi*, 12(32), 78-108. <https://doi.org/10.31199/hakisderg.1208015>
- Haughton, J., & Khandker S. R. (2009). *Handbook on poverty and inequality*. World Bank.
- Haveman, R.H. (2001). Poverty: Measurement and analysis. *International Encyclopedia of the Social & Behavioral Sciences* (pp. 11917-11924). Pergamon.
- Herman, E. (2014). Working poverty in the European Union and its main determinants: An empirical analysis. *İnzinerine Ekonomika-Engineering Economics*, 25(4), 427-436.
- Hulme, D., & Shepherd, A. (2003). Conceptualizing chronic poverty. *World Development*, 31(3), 403-423. [https://doi.org/10.1016/S0305-750X\(02\)00222-X](https://doi.org/10.1016/S0305-750X(02)00222-X)
- Hulme, D., Moore, K., & Shepherd, A. (2001, November 1). *Chronic poverty: Meanings and analytical frameworks*. Chronic Poverty Research Centre Working Paper. <https://doi.org/10.2139/ssrn.1754546>
- ILO (2015, November 16). *KILM 11. Long-term unemployment*. <https://www.ilo.org/publications/11-long-term-unemployment>
- ILO (2024, November 28). *World employment and social outlook: Trends 2025 in figures*. <https://www.ilo.org/resource/other/world-employment-and-social-outlook-trends-2025-figures>
- ILO (t.y.). *Decent work*. Retrieved Jan 17, 2024, from <https://www.ilo.org/topics/decent-work>
- Islam, R. (2004, January). *The nexus of economic growth, employment and poverty reduction: An empirical analysis*. (Issues in employment and poverty Discussion Paper, No. 14). Recovery and Reconstruction Department International Labour Office. <https://www.ilo.org/media/315761/download>
- İncedal, S. (2013). *Türkiye’de yoksulluğun boyutları: Mücadele politikaları ve müdahale araçları* [Yayımlanmamış aile ve sosyal politikalar uzmanlık tezi]. Aile ve Sosyal Politikalar Bakanlığı Sosyal Yardımlar Genel Müdürlüğü.

- Kapar, R. (2023). Türkiye’de çalışanların yoksulluğu, yoksunluğu ve sosyal dışlanmaları. *REFLEKTİF Sosyal Bilimler Dergisi*, 4(2), 279-308.
- Kaya, S. (2020). İnsana yakışır iş açığı: Çalışan yoksulluğu açısından bir değerlendirme. *Sosyal Siyaset Konferansları Dergisi*, (79), 55-106. <https://doi.org/10.26650/jspc.2020.79.0046>
- Khan, A. R. (2007, July). *Growth, employment and poverty: An analysis of the vital nexus based on some recent UNDP and ILO/ SIDA studies*. DESA Working Paper. https://www.un.org/esa/desa/papers/2007/wp49_2007.pdf
- Koç Üniversitesi TÜSİAD Ekonomik Araştırma Forumu. (2008, Aralık 20). *Tüketim harcamaları, gelir dağılımı ve yoksulluk istatistikleri çalıştayı, EAF & TÜİK ortak çalıştayı, TÜİK Yoksulluk Çalışmaları*. <https://eaf.ku.edu.tr/events/tuketim-harcamaları-gelir-dagilimi-ve-yoksulluk-istatistikleri-calistayi-eaf-tuik-ortak-calistayi20-aralik-2008/>
- Mahiroğulları, A. (2017), Türkiye’de kayıtdışı istihdam ve önlemeye yönelik stratejiler. *Süleyman Demirel Üniversitesi İktisadi ve İdari Bilimler Fakültesi Dergisi*, 22(2), 547-565.
- Meçik, O., & Afşar, M. (2014). Türkiye ekonomisinde yapısal dönüşümler ve işgücü piyasasındaki gelişmeler. *Optimum Ekonomi ve Yönetim Bilimleri Dergisi*, 1(2). <https://doi.org/10.17541/oeybd.54695>
- Metin, B. (2013). Türkiye’de 2000 sonrası dönemde uygulanan ekonomik ve sosyal politikalar temelinde yoksulluk sorunu, Ankara’da uygulamalı bir araştırma. T.C. Çalışma ve Sosyal Güvenlik Bakanlığı Çalışma ve Sosyal Güvenlik Eğitim ve Araştırma Merkezi Yayınları.
- Myers, K. (2018, October 17). The top 9 causes of global poverty. *InterAction*. <https://www.interaction.org/blog/the-top-9-causes-of-global-poverty/>
- Sağlam, B., & Uğur, M. S. (2023). Türkiye’de kronik yoksulluğun belirleyicileri üzerine bir analiz, *Uluslararası Yönetim İktisat ve İşletme Dergisi*, 19(4), 931-952.
- Solmaz, E. (2015). Türkiye’de yoksulluğun büyüme elastikyeti, *Uluslararası Alanya İşletme Fakültesi Dergisi*, 7(1), 165-180.
- Şahin, T. (2009). *Sosyal Dışlanma ve Yoksulluk İlişkisi*. [Yayımlanmış sosyal yardım uzmanlık tezi]. T.C. Başbakanlık Sosyal Yardımlaşma ve Dayanışma Genel Müdürlüğü.
- Şeker, S. D. (2011). *The dynamics of poverty in Turkey*. [Unpublished doctoral dissertation]. Middle East Technical University.
- Şeker, S. D., & Dayıoğlu, M. (2015). Poverty dynamics in Turkey, *Review of Income and Wealth*, 63(3), 477-493.
- Şenses, F. (2003). New poverty and the changing welfare regime of Turkey. *METU Studies in Development*, 30(1), 121-28.
- Şenses, F. (2019). *Küreselleşmenin öteki yüzü: Yoksulluk* (9. baskı). İletişim Yayınları.
- T.C. Aile ve Sosyal Hizmetler Bakanlığı. (t.y.). *Sosyal içerme alanında ASPB'nin kurumsal kapasitesinin geliştirilmesi projesi (1.3. Faaliyeti RAPOR 2: Gelir, istihdam, eğitim,*

mesleki eğitim ve yoksulluk ilişkilerinin incelenmesi yoksulluğun ve sosyal dışlanma süreçlerinin araştırılması, politikaların incelenmesi). Ocak 15, 2024 de <https://aile.gov.tr/media/100418/rapor2.pdf> den erişildi

T.C. Devlet Planlama Teşkilatı. (2007). *Dokuzuncu kalkınma planı: Gelir dağılımı ve yoksullukla mücadele özel ihtisas komisyonu raporu*. Ocak 15, 2024 de <https://www.sbb.gov.tr/wp-content/uploads/2022/08/Dokuzuncu-Kalkinma-Plani-Gelir-Dagilimi-ve-Yoksullukla-Mucadele-OIK.pdf> den erişildi

T.C. Kalkınma Bakanlığı. (2018). *On birinci kalkınma planı (2019-2023) İşgücü piyasası ve genç istihdamı*. Nisan 01, 2024 de https://www.sbb.gov.tr/wp-content/uploads/2020/04/IsgucuPiyasasi_ve_GencIstihdamiOzelIhtisasKomisyonuRaporu.pdf den erişildi

Temiz, H. E. (2008), Dünyada kronik yoksulluk ve önleme stratejileri, *Çalışma ve Toplum*, 2(17), 61-100.

Townsend, P. (1979). *Poverty in the United Kingdom: A survey of household resources and standards of living*. Penguin Books.

Türkiye İstatistik Kurumu. (2024a, Ekim 10). *Gelir dağılımı istatistikleri*. <https://data.tuik.gov.tr/Bulten/Index?p=Gelir-Dagilimi-Istatistikleri-2023-53840>

Türkiye İstatistik Kurumu. (2024b, Ağustos 12). *İşgücü istatistikleri*. <https://data.tuik.gov.tr/Bulten/Index?p=Isgucu-Istatistikleri-Haziran-2024-53512>

Türkiye İstatistik Kurumu. (2024c, Aralık 27). *Gelir ve yaşam koşulları araştırması metaverisi*. <https://data.tuik.gov.tr/Bulten/Index?p=Gelir-Dagilimi-Istatistikleri-2024-53712>

Türkiye İstatistik Kurumu. (2024d, Temmuz10). *Hanehalkı işgücü istatistikleri metaverisi*. <https://data.tuik.gov.tr/Bulten/Index?p=Isgucu-Istatistikleri-Mayis-2024-53522>

Türkiye İstatistik Kurumu. (t.y.). *Uluslararası seçilmiş göstergeler*. Ocak 16, 2025 de <https://biruni.tuik.gov.tr/secilmisgostergeler/> den erişildi

Türkiye İstatistik Kurumu. (t.y.). *Gelir ve yaşam istatistikleri*, MEDAS (Merkezi Dağıtım Sistemi). Ocak 16, 2025 de <https://biruni.tuik.gov.tr/medas/?locale=tr> den erişildi

Türkiye İstatistik Kurumu. (t.y.). Gelir ve yaşam koşulları araştırması metodolojisi hakkında genel açıklama. Nisan 1, 2024 de <https://data.tuik.gov.tr/Bulten/DownloadFile?p=VeDNHyETiaKvhA12s81sMdLQ7sshD2clioqVgfwAZT5HG5UoGE0MVg/gWKTMAfFib384JebOEHuqXTnXdvZZb/1putPuHKtwHI5C5r55GJM=> den erişildi

Ulga, E. (2022). *Türkiye'de ekonomik büyümenin yapısı ve istihdam etkileri*. [Yayınlanmamış yüksek lisans tezi]. Bursa Uludağ Üniversitesi.

World Bank. (2004). *World Development Report*. The International Bank for Reconstruction and Development/ The World Bank.

World Bank Group (n.d.). *Poverty overview*. Retrieved March 4, 2025, from <https://www.worldbank.org/en/topic/poverty/overview>.

World Bank Group (n.d.). *GDP growth (annual %) Türkiye*. Retrieved Jan 4, 2025, from <https://data.worldbank.org/indicator/NY.GDP.MKTP.KD.ZG?locations=TR>

- Yiğitođlu, A. İ. (2005). 2001 krizi sonrası dönemde türkiye ekonomisinin ve bankacılık sektörünün değerlendirilmesi. *Sosyoekonomi*, 1(1),115-125. <https://doi.org/10.17233/se.46995>
- Yükseler, Z., & Türkan E. (2008). *Türkiye 'de hanehalkı: işgücü, gelir, harcama ve yoksulluk açısından analizi*. TÜSİAD Yayınları.
- Zabcı, F. C. (2003). Sosyal riski azaltma projesi: yoksulluđu azaltmak mı, zengini yoksuldan korumak mı?. *Ankara Üniversitesi SBF Dergisi*, 58(1), 215-239 . https://doi.org/10.1501/SBFder_0000001621

Information About the Article/Makale Hakkında Bilgiler

The Ethical Rules for Research and Publication / Arařtırma ve Yayın Etięi

The authors declared that the ethical rules for research and publication followed while preparing the article.

Yazarlar makale hazırlanırken arařtırma ve yayın etięine uyulduęunu beyan etmiřtir.

Conflict of Interests/ ıkar atıřması

The authors have no conflict of interest to declare.

Yazarlar ıkar atıřması bildirmemiřtir.

Grant Support/ Finansal Destek

The authors declared that this study has received no financial support.

Yazarlar bu alıřma iin finansal destek almadıęını beyan etmiřtir.

Author Contributions/ Yazar Katkıları

The draft process of the manuscript/ Taslaęın Hazırlanma Sreci B.G./E.T., Data Collection/Verilerin Toplanması B.G./E.T., Writing The Manuscript/ Makalenin Yazılması B.G./E.T., Submit, Revision and Resubmit Process/ Bařvuru, Dzeltme ve Yeniden Bařvuru Sreci B.G.